



بنیاد ملی تحقیقات و توسعه  
توسعه کشاورزی  
استان زنجان



جمهوری اسلامی ایران  
سازمان برنامه و بودجه کشور  
سازمان مدیریت و برنامه ریزی  
استان زنجان

# سند برنامه توسعه اقتصادی، اشتغالزایی و طرح توسعه پایدار منظومه های روستایی

## استان زنجان

پیش نویس مقدماتی  
(ویرایش اول)



شهرستان: ابهر  
بخش: مرکزی

راژان آب زاگرس  
مهندسین مشاور





بِسْمِ اللَّهِ الرَّحْمَنِ الرَّحِيمِ





جمهوری اسلامی ایران  
سازمان برنامه و بودجه کشور  
سازمان مدیریت و برنامه ریزی  
استان زنجان

سند

برنامه توسعه اقتصادی، اشتغالزایی

و طرح توسعه پایدار منظومه های روستایی استان زنجان

بخش: مرکزی

شهرستان: ابهر

شهریور ۱۳۹۹



## فهرست مطالب

صفحه	عنوان
۹	پیشگفتار ۱
۳	پیشگفتار ۲
۵	تقدیر و سپاس
۷	کلیات
۹	مقدمه
۱۰	۱ - تبیین و تحلیل وضعیت موجود
۱۰	۱-۱- شاخص‌های وضعیت توسعه بخش
۱۱	۲-۱- قابلیت‌ها
۱۳	۳-۱- محدودیت‌ها و تنگناها
۱۶	۳-۱- مسایل کلیدی بخش (مرتبط با توسعه اقتصادی، اشتغالزایی و منظومه)
۱۹	۵-۱- ساختار و سازمان فضایی موجود
۲۰	۶-۱- جمع‌بندی
۲۱	۲- تصویر کلان توسعه روستاهای بخش
۲۱	۱-۲- اهداف کلی
۲۴	۲-۲- اهداف کمی
۲۴	۳-۲- جهت‌گیری‌های توسعه
۲۶	۴-۲- راهبردها
۲۷	۵-۲- سیاست‌های اجرایی
۳۰	۶-۲- تعیین الزامات تحقق اهداف و سیاست‌ها
۳۱	۵-۲- ساختار و سازمان فضایی هدف/ پیشنهادی (نقشه)
۳۲	۳- اقدامات، فعالیت‌ها، طرح‌ها و پروژه‌های توسعه بخش (پیوست سند)
۳۲	۱-۳- اقدامات و فعالیت‌های ذیربط تصمیمات و مصوبات مقرراتی و اجرایی - جدول ۴
۳۲	۲-۳- طرح‌های سرمایه‌گذاری اولویت بندی شده در سطح بخش - جدول ۵
۳۲	۳-۳- پروژه‌های عمرانی الویت بندی شده در سطح بخش - جدول ۶
۳۲	۴- نظام اجرایی، نظارت و بازنگری سند
۳۲	۱-۴- سازمان اجرایی
۳۲	۲-۴- نظارت بر اجرا
۳۲	۳-۴- بازنگری سند

## فهرست جداول

صفحه	عنوان
۱۰.....	جدول ۱- متغیرها و شاخص‌های بیان وضعیت موجود.....
۱۱.....	جدول ۱- متغیرها و شاخص‌های بیان وضعیت موجود (دنباله).....
۲۴.....	جدول ۲- اهداف کمی بخش برحسب سرفصل‌های کلی.....
۳۰.....	جدول ۳- عناوین اقدامات و کسب و کارهای محرک متوسط مقیاس.....
۳۴.....	جدول ۴ - فهرست اقدامات و فعالیت‌های ذیربط تصمیمات و مصوبات مقرراتی و اجرایی (۱).....
۳۵.....	جدول ۵ - فهرست طرح‌های سرمایه‌گذاری.....
۴۱.....	ضمیمه جدول ۵- توضیحات طرح‌های سرمایه‌گذاری.....
۴۲.....	جدول ۶- فهرست پروژه‌های عمرانی.....
۴۵.....	ضمیمه جدول ۶ - توضیحات پروژه‌های عمرانی.....
۴۶.....	جدول ۷ - اعتبار طرح‌های تملک دارائی‌های سرمایه‌ای دستگاه‌های اجرایی (جمع بندی اعتبارات پروژه‌های عمرانی)



## فهرست اشکال

صفحه	عنوان
۱۹.....	نقشه ۱- ساختار فضایی موجود در منظومه ابهر.....
۲۰.....	نقشه ۲- سازمان فضایی موجود در منظومه ابهر.....
۳۱.....	نقشه ۳- ساختار فضایی پیشنهادی منظومه ابهر.....
۳۱.....	نقشه ۴- سازمان فضایی پیشنهادی منظومه ابهر.....



## پیشگفتار ۱



## پیشگفتار ۲



## تقدیر و سپاس





## کلیات

روستاهای استان زنجان همانند سایر روستاهای کشور، متأثر از جریان وسیع تغییرات فناوری و ارتباطات، تحولات متفاوتی را در زمینه‌های اقتصادی، اجتماعی و فرهنگی تجربه کرده‌اند. به‌گونه‌ای که، سرمایه‌گذاری‌های گسترده در زیرساخت‌های کالبدی روستاها، چهره و کالبد آنها را تغییر داده و سطح انتظارات جامعه روستایی را به جامعه شهری نزدیک و همسو کرده است. با وجود این اقدامات، ساختار تولید و اشتغال در روستا دستخوش تغییرات محدودتری بوده است.

رشد اقتصاد روستا بر دو محور رشد سرمایه‌گذاری و رشد بهره‌وری متکی است. البته رشد صرفاً بر مبنای سرمایه‌گذاری به سرعت مشمول قاعده نزولی عوامل تولید شده و بازده سرمایه‌گذاری متأخرتر را کاهش می‌دهد؛ بنابراین رشد روستا به صرف انجام سرمایه‌گذاری جدید مقرون به صرفه نبوده و به سرعت متوقف می‌شود. مطالعات اقتصادی نشان می‌دهد رشد بیش از ۵۰ درصد رشد اقتصادی، به‌ویژه در روستاها وابسته به ارتقا و رشد بهره‌وری است. زمینه‌های سرمایه‌گذاری در روستاها را می‌توان از طریق قابلیت سنجی و تحلیل تنگناها و سایر ملاحظات نظیر بازار استخراج نمود و در قالب پروژه‌های اولویت‌دار، فرآیند رشد اقتصاد روستا و به تبع آن تحول در روستا را با سرمایه‌گذاری‌های جدید تسریع نمود.

سرمایه‌گذاری و سیاست‌گذاری برای ارتقای بهره‌وری عمومی در اقتصاد روستا به جای نگاه پروژه‌ای و تقریباً یک بعدی نیازمند رویکرد سیستماتیک و فرآیندی است. در یک دسته‌بندی کلی می‌توان عوامل کاهنده و یا متوقف کننده ارتقای بهره‌وری در روستاها را در قالب محور های زیر طبقه بندی کرد:

ردیف	موانع عمومی ارتقای بهره‌وری	فرایند و تبعات
۱	شکاف معنی دار قیمتی تولید تا مصرف و قیمت‌های با تغییرات گسترده	فاصله معنی داری بین قیمت در مزرعه و قیمت مصرف کننده وجود دارد؛ به نحوی که بخش زیادی از ارزش افزوده بخش کشاورزی از روستاها خارج و نصیب واسطه‌ها می‌شود. این شکاف به کاهش درآمد و انگیزه‌های سرمایه‌گذاری روستاییان منتهی می‌شود و به دلیل ناکارآمدی سیاست‌های اصلاحی، فرایند تار عنکبوتی قیمت در بیشتر محصولات رخ می‌دهد.
۲	مقیاس خرد فعالیت‌ها در بخش کشاورزی	متأثر از قانون تقسیم اراضی و قانون ارث و عدم شکل‌گیری سیاست‌گذاری صنعتی بزرگ مقیاس در چندین دهه گذشته مقیاس تولید کشاورزی در روستاها بسیار کوچک‌تر شده است. در چنین شرایطی به دلیل آنکه مبنای فعالیت‌ها صرفاً معیشتی بوده است، معمولاً اهداف اقتصادی مد نظر قرار نگرفته و بهای تمام شده محصولات نیز در دامنه اقتصادی لحاظ نشده است.
۳	محدودیت و تقلیل منابع آبی	آب یکی از ارکان و نهاده‌های محوری اقتصاد روستا است. تغییرات اقلیم و محدودیت بارش در سه دهه گذشته، افزایش شدید تقاضای مصرف آب در بخش کشاورزی با گسترش اراضی زیر کشت آبی و حفر چاه‌های مجاز و غیرمجاز از دهه ۱۳۶۰ به این سو و از طرفی عدم انتشار و تعمیق فناوری‌های کاهش مصرف آب در بخش کشاورزی، با فقدان بازار آب یکی از عوامل محوری ارتقای بهره‌وری و درآمد روستا از محل فعالیت‌های کشاورزی است. با مصرف موجود آب در بخش کشاورزی می‌توان تولید را دو تا سه برابر افزایش داد. آب سطحی در منطقه در فصول بارش قابل توجه بوده که با مهار آن می‌توان در امور کشاورزی بهره کافی برد. عدم ارائه الگوی کشت و طرح‌های مکانیزاسیون کشاورزی از طرف دستگاه‌های دولتی به‌ویژه جهاد کشاورزی متناسب با ظرفیت و استعداد مناطق باعث کاهش بهره‌وری کشت در این بخش گردیده است.
۴	وجود دستگاه‌ها و متولیان سیاست‌گذاری ناهمسو در روستا	دستگاه‌های اجرایی نظیر جهاد کشاورزی، آب منطقه‌ای، منابع طبیعی، آب و فاضلاب روستایی و ... از جمله نهادهای اثرگذار در تحول و توسعه روستاها هستند. ناهماهنگی بین دستگاهی و ضعف سیاست‌گذاری متوازن موجب ناهمسوئی سیاست‌گذاری‌ها در حوزه روستا شده است. وجود قوانین و مقررات دست و پا گیر در زمینه اخذ مجوزهای لازم برای انواع فعالیت‌ها در بخش

ردیف	موانع عمومی ارتقای بهره‌وری	فرایند و تبعات
۵	نسبت بالای ساختار جمعیتی روستاییان سنت‌گرا به نیروی انسانی ماهر و تخصص‌گرا	مطابق تئوری‌های اقتصادی تخصص منجر به ایجاد ارزش افزوده بیشتری می‌شود. پایین بودن سطح سواد و تخصص کشاورزان و سن بالای کشاورزان و درآمد کم آنان در کنار پارادایم مقاومت ذهنی، سرسختی آنها نسبت به تغییر رفتار و عادات سنتی در کشت و کار و مقاومت در برابر مهارت و دانش نیروی متخصص جوان این امر منجر به شکاف ساختاری و رفتاری بین این دو دسته شده‌است. در این میان به دلیل آنکه قواعد و قوانین مالک و تملک زمین‌ها مطابق سنت‌های دیرینه می‌باشد، نیروی جوان متخصص یا مجبور به تسامح با سنت گراها می‌باشند یا با مخالفت و سرکوب خود، مجبور به مهاجرت می‌شوند که با این شرایط باعث کاهش نیروی کار ماهر، کارآفرین و سرمایه‌های انسانی و حفظ بافت جمعیتی سنت‌گرا و اغلب غیر ماهر و با بهره‌وری پایین می‌گردد. در آمریکا فقط ۳ درصد جمعیت، کشاورز و روستانشین هستند که ضمن تأمین نیاز داخلی، صادرات نیز دارند، اما در ایران با وجود ۳۳ درصد اشتغال در بخش کشاورزی عموماً در کشاورزی سنتی و معیشتی به سر می‌برد. روستاییان با توجه به شیوه فکری و عدم دانش و مهارت و بالتبع ترس از تغییر، به ندرت دست به تغییر الگوی سنتی و کاشت محصولات جایگزین و پر بازده همانند گل‌های زینتی، دارویی، زعفران و سایر محصولات کشتی دیگر می‌زنند.
۶	عدم مدیریت و نظارت مستمر و برقراری عدالت بین نسلی در بهره‌برداری از منابع طبیعی	از آنجا که منابع آب، خاک، چراگاه‌ها و مراتع جزء منابع نسل فعلی و آینده می‌باشد می‌باید عدالت بین نسلی به گونه‌ای باشد که نسل حاضر ضمن بهره‌برداری بهینه از منابع، حقوق نسل آتی را نیز محفوظ بدارد. متأسفانه فقدان سیاست‌گذاری اصولی و مدیریت و نظارت بر منابع خدادادی، آسیب‌های جدی به این منابع دارای آستانه‌های تجدید ناپذیری زده که انتظار می‌رود با ادامه این روند در آینده نه چندان دور با بحران منابع مواجه شویم.
۷	توجه غالب به خدمات رفاهی و زیرساختی به جای سرمایه‌گذاری اقتصادی در روستا	با وجود سرمایه‌گذاری‌های سنگینی که در حوزه‌های زیرساختی و رفاهی روستاها انجام شده؛ با این وجود میانگین درآمد روستاها افزایش متناسبی نداشته است. در چند دهه گذشته نگاه غالب به حوزه دخالت دولت در روستا تأمین نیازهای رفاهی و زیرساختی بوده است و توانمندسازی و ظرفیت‌سازی اقتصادی آنها مورد تأکید نبوده است.
۸	نبود کارگاه‌های کوچک مقیاس	در روستاهای ایران بر خلاف سایر کشورهای پیشرفته و در حال توسعه، کارگاه‌های کوچک مقیاس، بسیار کم و به ندرت وجود دارد. علت این امر نبود آموزش، دانش، تخصص و آگاهی کافی روستاییان و گذار از دامداری و کشاورزی سنتی به مدرن و از سویی عدم حمایت، پشتیبانی و ترغیب آنها از نظر مالی و علمی از سوی مسئولین ذی‌ربط می‌باشد.
۹	تله‌نهادی کشاورزی و تولید سنتی	متأثر از عوامل پیش گفته نهادی، نظام تولید در روستاها سنتی و کمتر متأثر از تحولات فناورانه بوده است. در برخی بخش‌ها، به‌عنوان مثال، در حوزه دام سبک، شیوه پرورش و بازده آن تفاوت معنی‌داری با چندین دهه و قرن گذشته ندارد.

بنابراین، از آنجا که کشاورزی محور اصلی اقتصاد روستاها است و تحول در آن نیز از ارکان تحولات اقتصادی و اجتماعی در روستاها محسوب می‌شود، بخش مهمی از تحول اقتصادی به تحول بهره‌وری در بخش کشاورزی وابسته است.

براساس نتایج حاصل از بررسی موانع عمومی ارتقای بهره‌وری، می‌توان گفت که کاهش و تعدیل آثار این عوامل نیازمند زمان و تغییرات معنی‌دار در حوزه سیاست‌گذاری، اختصاص منابع مالی، اصلاح بازارها، تغییر ساختار آموزش، بینش، دانش و کیفیت مداخلات در روستا و بخش کشاورزی است. مبتنی بر اهداف، رویکردها، دستاوردها و آثار مورد انتظار از تدوین برنامه توسعه اقتصادی، اشتغالزایی و طرح توسعه پایدار منظومه‌های روستایی، چکیده گزارش بخش زنجانرود شهرستان زنجان به شرح سرخط‌های زیر ارائه می‌شود.

## مقدمه

تاریخ بشریت در گذر از عصر کشاورزی به عصر صنعتی دچار تغییر و تحولات بنیادین شد. تغییراتی که چهره جغرافیای جهان را از چشم‌انداز غالب روستایی- عشایری با تولیدات محدود کشاورزی- دامداری، به چشم‌انداز غالب شهری با تولیدات انبوه صنعتی تغییر داد. در این تحولات بنیادین و با شیوع مهاجرت عظیم از روستاها به شهرها عموماً از جمعیت روستاها کاسته و بر جمعیت شهرها افزوده شد.

تغییرات مکانی جمعیت از روستاها به شهرها موجب ایجاد تغییرات عمده فضایی در سطح کشور شد. نقش نقاط شهری در شبکه فضای ملی هر روز پررنگ‌تر و نقاط روستایی به صورت محوتر درآمد. این تغییرات در مقیاس ملی به عللی چند، صورت تأسف انگیزی به خود گرفت. اولین مسئله انباشت عظیم سرمایه‌های ناشی از فروش نفت در شهرها و عدم صنعتی شدن شهرها به صورت واقعی بود. در واقع شهر به علت عدم تولید اشتغال در سطح انبوه، نیازی به مهاجرین گسترده روستایی نداشت ولی به علت تمرکز درآمدهای نفتی در شهرها، جاذبه شدیدی برای روستاییان به وجود آمد. همچنین ازدیاد جمعیت، ناشی از توسعه وضعیت بهداشتی و مهار بیماری‌های مسری، بر جمعیت شهرها و روستاها افزود. با افزایش جمعیت، عدم اشتغال و درآمد ناکافی، بسیاری از این روستاییان به شهرها که محل جذب درآمدهای نفتی و محل تمرکز صنایع بود، روی آوردند. حاشیه نشینی، مشاغل غیررسمی و گسترش پهنه‌های فقر شهری پاسخ اجتماعی- فضایی شهر به این تغییرات بود. پاسخ روستا به این تغییرات مکمل پاسخ شهر بود. عدم صنعتی شدن واقعی کشاورزی در هر سه بخش عمده زراعت، دامداری و باغداری باعث رها شدن منابع روستایی و بلااستفاده ماندن ثروت‌های طبیعی شد. از این‌رو روستاهای زیادی به خاطر مهاجرت‌های شدید از جمعیت خالی شدند و روستاها به محل زندگی پیرمردان و پیرزنان تبدیل شدند.

مطالب گفته شده باعث توجه بیشتر به مسئله روستا و نحوه اشتغالزایی و توسعه پایدار روستاها با هدف ایجاد اشتغال پایدار، بهبود معیشت در سطح خانوار و توانمندسازی افراد جامعه محلی را فراهم ساخت و میزان مشارکت اهالی و روستاییان را بیشتر کرد؛ چرا که بکارگیری رویکرد مشارکتی در امر توسعه و اجرای برنامه‌های توانمندسازی در سطح محلی از یک طرف روند اجرای طرح‌ها را تسهیل می‌کند و مقبولیت اجتماعی را در پی خواهد داشت و از طرف دیگر منافع طرح‌ها و برنامه به صورت مستقیم به جامعه محلی برمی‌گردد.

در تدوین سند برنامه اقتصادی و اشتغالزایی و طرح توسعه پایدار منظومه‌های روستایی تلاش شده که مسائل کلیدی هر بخش به صورت جدا بررسی و با توجه به نقاط قوت و ضعف هر بخش، اهداف، سیاست‌ها و راهبردهای آن بخش مطرح و در نهایت پروژه‌هایی که توان اجرایی متناسب با روستا را دارند، پیشنهاد شود. اما بدیهی است که این سند تنها گزیده‌ای از مطالبی که در رابطه با برنامه توسعه اقتصادی و اشتغالزایی و طرح توسعه پایدار منظومه‌های روستایی است را در خود گنجانده و جای کار برای روستاهای هر بخش وجود دارد. به همین منظور قابلیت‌ها و محدودیت‌های هر بخش شناسایی و سعی شده تا متناسب با آنها راهبردها و سیاست‌هایی در نظر گرفته شود تا به اهداف مورد نظر در افق طرح دست یافت.

## ۱- تبیین و تحلیل وضعیت موجود

### ۱-۱- شاخص‌های وضعیت توسعه بخش

جدول ۱- متغیرها و شاخص‌های بیان وضعیت موجود

سهم/ مقدار متغیر/ شاخص (درصد)		سال	مقدار	واحد	عنوان متغیر/ شاخص	
استان	شهرستان					
۱۰۵۷۴۶۱	۱۵۱۵۲۸	۱۳۹۵	۱۵۱۵۲۸	نفر	جمعیت	اجتماعی - فرهنگی
۳۲۱۹۸۳	۴۷۳۲۹	۱۳۹۵	۴۷۳۲۹	خانوار	خانوار	
۱۰۲	۱۰۲	۱۳۹۵	۱۰۲	درصد	نسبت جنسی	
۳۱/۳	۳۱/۲	۱۳۹۵	۳۱/۲	درصد	میانگین سنی	
۳۲/۷	۱۷	۱۳۹۵	۱۷	درصد	نسبت روستانشینی	
۰/۸۱	۱/۵	۱۳۹۵	۱/۵	درصد	رشد سالانه جمعیت (۱۳۹۵ - ۱۳۹۰)	
۳/۲	۳/۲	۱۳۹۵	۳/۲	درصد	بعد خانوار	
۸۴/۸	۷۴/۳	۱۳۹۵	۷۴/۳	درصد	نرخ باسوادی	اقتصادی - تولیدی
-	۹۱/۵	۱۳۹۵	۹۱/۵	درصد	نرخ اشتغال	
۱۰/۶	۸/۵	۱۳۹۵	۸/۵	درصد	نرخ بیکاری	
-	۱۲/۰۴	۱۳۹۷	۱۲/۰۴	هکتار	میانگین اراضی زراعی هر بهره‌بردار	
-	۰/۹۷	۱۳۹۷	۰/۹۷	هکتار	میانگین اراضی باغی هر بهره‌بردار	
۱۸۱۲۵۸	۵۹۵۹	۱۳۹۵	۵۹۵۹	نفر	شاغلان در بخش کشاورزی	
۲۲۴۷	۳۰۲	۱۳۹۷	۳۰۲	تن	تولید آبریان (ماهی گرم آبی)	
۲۴۱۹۸۵	۴۲۹۰۶	۱۳۹۷	۴۲۹۰۶	تن	تولید گندم (آبی و دیم)	
۴۳۹۴۰	۱۶۹۲۷	۱۳۹۷	۱۶۹۲۷	تن	تولید جو (آبی و دیم)	
۱۳۰۰۰۰	۵۰۷۲۶	۱۳۹۷	۵۰۷۲۶	تن	تولید انگور	
۳۹۸۸۱,۵	۳۰۳۶	۱۳۹۷	۳۰۳۶	تن	لوبیا	
۳۱۱۰۷۲	۱۷۸۸۶	۱۳۹۷	۱۷۸۸۶	تن	یونجه (آبی)	
۲۹۱۷۰۰	۱۴۴۷۶	۱۳۹۷	۱۴۴۷۶	تن	گوجه فرنگی	
-	۳۶	۱۳۹۵	۳۶	درصد	بیشترین تعداد سکونتگاه‌ها در پهنه شیب (۵-۸٪)	طبیعی
۳۹/۲۲ (۱۸۰۰-۲۰۰۰ متری)	۳۷	۱۳۹۵	۳۷	درصد	بیشترین سکونتگاه‌ها در پهنه ارتفاعی (۱۸۰۰-۲۰۰۰ متری)	
۲۱	۲۵	۱۳۹۵	۲۵	درصد	بیشترین سکونتگاه‌ها در پهنه جهت شیب (رو به جنوب)	
-	آهکی، کنگلومرا، مارن	۱۳۹۵	آهکی، کنگلومرا، مارن	-	خاک شناسی	
خطر متوسط و بالا	۱۰۰	۱۳۹۵	۱۰۰	درصد	پهنه‌بندی زلزله (خطر متوسط)	
۳۳۴	۳۹/۷	۱۳۹۵	۳۹/۷	میلی متر	متوسط بارش سالانه	
نیمه خشک سرد	نیمه خشک سرد	۱۳۹۵	نیمه خشک سرد	-	طبقه‌بندی اقلیمی دومارتن	
۱۰۹	۸۷	۱۳۹۵	۸۷	روز	متوسط روزهای یخبندان	
-	۱۹۲۶۱۷	۱۳۹۷	۱۹۲۶۱۷	هکتار	مساحت کل شهرستان	

سهام / مقدار متغیر/شاخص (درصد)		سال	مقدار	واحد	عنوان متغیر/ شاخص
استان	شهرستان				
۳۲۵۱۹۲,۵	۱۲۶۷۸	۱۳۹۷	۱۲۶۷۸	هکتار	اراضی دیم
۱۱۳۸۱۱	۱۷۸۶۵	۱۳۹۷	۱۷۸۶۵	هکتار	اراضی آبی
۱۵۸۵۳	۴۱۸۰	۱۳۹۷	۴۱۸۰	هکتار	تاکستان
-	۱۲۲۷	۱۳۹۷	۱۲۲۷	هکتار	سکونتگاه

جدول ۱- متغیرها و شاخص‌های بیان وضعیت موجود (دنباله)

سهام / مقدار متغیر/شاخص (درصد)		سال	مقدار	واحد	عنوان متغیر/ شاخص
استان	شهرستان				
۵۷,۴۶	اسکلت فلزی = ۱۷ بتنی = ۲ سایر = ۸۱	۱۳۹۵	اسکلت فلزی = ۱۷ بتنی = ۲ سایر = ۸۱	درصد	درصد مسکن با اسکلت فلزی، بتنی و سایر
۷۱۶ روستا (دارای برخورداری سطح ۱ و ۲)	۵۱	۱۳۹۷	۵۱	درصد	روستاهای دارای دسترسی به آب شرب سالم و بهداشتی
۸۷,۹ (درصد خانوارهای استان)	۹۲,۳	۱۳۹۹	۹۲,۳	درصد	نسبت خانوارهای بهره‌مند از گاز طبیعی به کل خانوارها <sup>۱</sup>
-	۹۵	۱۳۹۵	۹۵	درصد	روستاهای دارای برق
۹۸/۲	۶۲	۱۳۹۷	۶۲	درصد	روستاهای بهره‌مند از مطالعات طرح هادی
۴۷/۴ (در سال ۹۰)	۵۲	۱۳۹۷	۵۲	درصد	روستاهای دارای خانه بهداشت
راه‌های شریانی: ۱/۹ راه‌های روستایی: ۲/۶	راه‌های روستایی = ۳۳۶ بین شهری = ۱۳۵	۱۳۹۵	راه‌های روستایی = ۳۳۶ بین شهری = ۱۳۵	کیلومتر	میزان برخورداری از راه‌های ارتباطی
-	۷۴۱	۱۳۹۵	۷۴۱	دستگاه	تعداد وسایل نقلیه عمومی
۶۵/۳	۵۷	۱۳۹۵	۵۷	درصد	روستاهای برخوردار از سوپر مارکت (بقالی)
۸۶/۵	۶۹	۱۳۹۵	۶۹	درصد	روستاهای برخوردار از خدمات آموزشی
-	۶۹	۱۳۹۵	۶۹	درصد	روستاهای برخوردار از فناوری اطلاعات

زیرساختی و زیربنایی

مأخذ: یافته‌های تحقیق، ۱۳۹۸

## ۲-۱- قابلیت‌ها

در این قسمت از تحقیق به بررسی قابلیت‌های منظومه روستایی ابهر در استان زنجان (در ابعاد اقتصادی، اجتماعی، کالبدی، مدیریتی و سیاسی و محیطی) پرداخته شده است.

### الف) اقتصادی

<sup>۱</sup> - در صد خانوار روستاهای دارای شبکه گازدار تا پایان تیر ماه سال ۹۹

- ✓ وجود پتانسیل انرژی باد در شهرستان ابهر که دارای پتانسیل متوسط به بالایی از نظر انرژی بادی است. به طوری که، سرعت باد در این منطقه کمتر از ۵/۵ الی ۷/۵ متر بر ثانیه در نواحی مختلف شهرستان ابهر متفاوت می‌باشد؛
- ✓ کشت محصولات باغی مانند؛ سیب، گلابی، زردآلو، بادام، گردو و انگور. در این میان انگور غالب تولیدات باغی این شهرستان را تشکیل می‌دهد و روستاییان انگور را به صورت تیزآبی به کشمش تبدیل کرده و به فروش می‌رسانند و یا خام فروش می‌کنند؛
- ✓ وجود ۵ شهرک صنعتی؛ هیدج، شریف، افق، ابهر ۴، صائین قلعه در سطح شهرستان ابهر و امکان توسعه صنعت در این شهرستان و وجود واحدهای صنعتی قوی در زمینه نساجی و قطعات خودرو و صنایع کانی غیرفلزی؛
- ✓ وجود تعداد ۴۵ معدن فعال و غیرفعال در سطح شهرستان و امکان بهره‌برداری از آنها در جهت افزایش تعداد اشتغال؛
- ✓ وجود و تولید صنایع دستی در روستاهای منظومه، مهمترین صنایع دستی این شهرستان چاقو، قالی، قالیچه، حاجیم، تابلو فرش و ... است؛
- ✓ تولید کفش در شهرستان با استعداد برندسازی ملی و بین‌المللی تولید کفش اسپورتنی با تعداد افراد ماهر چشمگیر در مناطق روستایی و شهری.

#### ب) اجتماعی و فرهنگی

- ✓ بالا بودن نرخ رشد جمعیت در بعضی نواحی روستایی
- ✓ وجود مهارت‌های فردی و گروهی متعدد در بین روستاییان؛
- ✓ نرخ باسوادی برای مردان ۷۵/۲ درصد، نرخ باسوادی زنان ۶۸/۶ درصد و نرخ باسوادی کل ۶۷/۴ درصد؛
- ✓ نقش چشمگیر مذهب در انسجام بخشی، تحکیم عواطف مشترک، تسهیل در جامعه‌پذیری، تعریف و بازتولید ارزش‌ها و هنجارهای اجتماعی جامعه روستایی؛
- ✓ وضعیت رو به رشد بعد خانوار در بعضی از روستاهای این منظومه.

#### ج) محیطی

- ✓ وجود تنوع ارتفاعی در سطح منظومه؛
- ✓ عبور جریان آب سطحی (رودخانه ابهررود) در منظومه و وجود منابع آب زیرزمینی مناسب؛
- ✓ گستردگی اراضی با خاک مساعد کشاورزی؛
- ✓ وجود پوشش گیاهی متنوع و مناسب برای تعلیف دام؛
- ✓ وجود محیط زیست متنوع در زمینه گیاهی و جانوری؛
- ✓ وجود میزان بارندگی بالا در سطح منظومه.

#### د) کالبدی و فضایی

- ✓ داشتن پتانسیل‌های لازم در خصوص توسعه حمل و نقل کالا و خدمات؛

- ✓ اجرا و اتمام طرح هادی در بیشتر روستاهای منظومه؛
- ✓ دسترسی آسان به خدمات شهرها و مراکز جمعیتی برخی روستاها و استفاده از امکانات آن‌ها؛
- ✓ وجود نیروی کار ارزان در منطقه؛
- ✓ وجود پتانسیل مناسب برای توسعه فعالیت‌های گلخانه‌ای؛
- ✓ وجود دام‌ها، مراتع، منابع آب و خاک، منابع تولیدی، جاذبه‌های گردشگری و آب و هوای مساعد؛
- ✓ دسترسی به شبکه راه‌های اصلی در بیشتر مناطق؛
- ✓ گسترش نسبی خدمات عمومی و اجتماعی و بیمه‌های اجتماعی؛
- ✓ بهبود وسایل منزل (تلویزیون، رادیو، یخچال، ماشین لباسشویی، و...)
- ✓ وجود زمینه مناسب و قابلیت‌های محدودۀ مورد نظر در اشتغال و بهره‌گیری مناسب از نیروی کار زنان، کودکان و سالخوردگان در فعالیت‌هایی نظیر بسته‌بندی و چیدن محصولات؛
- ✓ بهبود وضعیت آموزش در برخی روستاهای منظومه؛
- ✓ بهبود وضعیت بهداشت فردی و عمومی در برخی مناطق روستایی با احداث خانه‌های بهداشت؛
- ✓ افزایش سرمایه‌گذاری در تأسیسات زیربنایی و روبنایی؛
- ✓ درون‌گرایی منطقی جریان‌ها و پیوندهای فضایی منظومۀ ابهر؛
- ✓ پراکنش متعادل و تعدد جریان افراد در مقیاس درون منظومه‌ای؛
- ✓ گرایش به مرکز منظومه (شهر ابهر) در اغلب جریان‌های فضایی؛
- ✓ امکان توسعه تأسیسات گردشگری به عنوان یکی از راهبردهای توسعه پایدار روستایی.

#### ه) گردشگری

- ✓ قابلیت‌های توسعه گردشگری (گردشگری روستایی، اگروتوریسم و ...) با وجود جاذبه‌های گردشگری و روستاهای هدف گردشگری؛
- ✓ فقدان محدودیت توسعه زمین برای توسعه گردشگری؛
- ✓ وجود آثار تاریخی متعدد در بیشتر روستاها (به‌ویژه بقعه‌های تاریخی، سنگ نبشه‌ها، روستاهای هدف و ...)
- ✓ شرایط اقلیم گردشگری مناسب جهت توسعه گردشگری؛
- ✓ امکان سرمایه‌گذاری در بخش زیرساخت‌های گردشگری؛
- ✓ وجود رودخانه ابهر رود به عنوان جاذبه گردشگری طبیعی.

#### ۱-۳- محدودیت‌ها و تنگناها

در این قسمت از تحقیق به بررسی محدودیت‌های منظومه روستایی ابهر در استان زنجان در ابعاد اقتصادی، اجتماعی، کالبدی، مدیریتی و سیاسی و محیطی پرداخته شده است.

#### الف) اقتصادی

- ✓ عدم استفاده صحیح از مهارت‌های نیروی انسانی در سطح روستاها و نبود سرمایه‌گذاری کافی جهت استفاده از این مهارت در جهت پایداری اقتصادی فضاهای روستایی؛

- ✓ وجود مشکلات فراوان در جهت تأمین اعتبار کافی برای اتمام پروژه توربین بادی در منظومه ابهر؛
- ✓ مشکل تأمین علوفه جهت ارتزاق دام و تأمین آب شرب دام‌ها در برخی از روستاهای کوهستانی منظومه؛
- ✓ عدم توسعه کارخانجات و کارگاه‌های فرآوری محصولات باغی به‌خصوص در زمینه انگور و وجود محدودیت توسعه باغات از طرف منابع طبیعی و محیط زیست به جهت حفاظت منابع آبی و خاکی؛
- ✓ عبور آزاد راه زنجان-تهران از این منظومه که موجب افزایش تعداد تصادفات جاده‌ای روستاییان و دام‌ها شده و مشکلاتی را برای دسترسی روستاهای پیرامون جاده به شهر ابهر فراهم آورده است؛
- ✓ مهمترین محدودیت در زمینه صنایع دستی در این منظومه مشکل بازاریابی و فروش آن می‌باشد که غالباً مکانیزم بازار بر آن تأثیرگذار است؛
- ✓ محدود بودن فصل کاری فعالیت معدنی به لحاظ شرایط جوی در شهرستان (سردی هوا و بارش برف و باران فراوان در پاییز و زمستان).

#### ب) اجتماعی و فرهنگی

- ✓ پایین بودن سطح بهداشت عمومی و همچنین مهاجرت مردان روستایی به شهر و در نتیجه به هم خوردن نسبت جنسی در نقاط روستایی؛
- ✓ پایین بودن نرخ رشد در اکثر روستاهای این منظومه؛
- ✓ روند افزایشی پیری جمعیت؛
- ✓ مهاجرت جوانان بومی برای اشتغال؛
- ✓ این منظومه با دارا بودن بعد خانوار ۲,۶۳، دارای بعد خانوار کمتری نسبت به استان و کشور می‌باشد؛
- ✓ نسبت جنسی منظومه ابهر در مقایسه با نسبت جنسی کشور و استان بالاتر می‌باشد. در مقایسه بین نسبت جنسی نقاط روستایی این منظومه با کل شهرستان در می‌یابیم که نسبت جنسی، نسبت به متوسط شهرستان به مقدار کمی بالاتر بوده و از نسبت ۱۰۵ فاصله داشته و متعادل نیست.
- ✓ نسبت روستا نشینی در منظومه ابهر ۱۶/۳۷ درصد و نسبت روستانشینی منظومه ابهر نسبت به روستا نشینی کل استان (۳۲/۷۵) حدود ۱۶,۳۸ درصد کم‌تر می‌باشد.

#### ج) محیطی

- ✓ نبود مدارس راهنمایی و مقاطع بالاتر در اکثر روستاهای این منظومه و در نتیجه بازماندن دانش آموزان از تحصیل؛
- ✓ شیب نامناسب جهت کشت و زرع در روستاهای کوهستانی منظومه؛
- ✓ برداشت بی‌رویه از سفره‌های آب‌های زیرزمینی و خطرات ناشی از آن؛
- ✓ عدم بازیافت پسماندهای شهری و روستایی؛
- ✓ خاکی بودن برخی کانال‌ها و نهرهای انتقال آب؛
- ✓ آلودگی‌های ناشی از فعالیت معادن و تخریب مراتع؛
- ✓ خطرات و تهدیدات ناشی از مخاطرات طبیعی شامل سیل، زلزله و رانش تگرگ، صاعقه و..؛



- ✓ هدایت آب‌های آلوده به انهار و مسیل‌ها و رودخانه‌ها و سایر منابع آبی؛
- ✓ فرسایش خاک و تخریب مراتع در اثر چرای بی‌رویه دام.

#### د) کالبدی و فضایی

- ✓ فقدان یکپارچگی و ارتباط کالبدی هسته روستایی با بافت پیرامونی منظومه؛
- ✓ فقدان و ضعف شبکه حمل و نقل مناسب برای ارسال محصولات کشاورزی و دامداری؛
- ✓ دسترسی نامناسب به لحاظ جاده‌های ارتباطی میان شهری و به‌ویژه روستایی؛
- ✓ پراکندگی روستاهای منظومه در مقایسه فضایی؛
- ✓ کمبود امکانات رفاهی و خدماتی در منطقه؛
- ✓ ضعف امکانات مرکز حوزه‌ها جهت خدمات رسانی به روستاهای پیرامون؛
- ✓ عدم سرمایه‌گذاری‌های بزرگ و مرتبط با انرژی برق؛
- ✓ نبود زیرساخت‌های مناسب از قبیل آب، برق، گاز و فاضلاب در برخی مناطق روستایی؛
- ✓ مشکل دفع زباله در برخی مناطق و برهم زدن سیمای روستاها به دلیل رهاسازی زباله‌ها و نخاله‌ها در اطراف روستاها؛
- ✓ کمبود خدمات بهداشتی و درمانی در روستاها؛
- ✓ کمبود امکانات آموزشی و تحصیلی و به تبع آن مهاجرت اجباری به‌منظور تحصیل دانش‌آموزان؛
- ✓ استفاده از مصالح نامناسب در ساخت مسکن روستایی و امکان تخریب کامل در زمان وقوع بلایای طبیعی؛
- ✓ کمبود کاربری‌های تجاری و بازرگانی در روستاها و اجبار به مهاجرت‌های روزانه برای خرید مایحتاج ضروری؛
- ✓ نبود طرح هادی در برخی روستاها و دشوار شدن برنامه‌ریزی روستایی؛
- ✓ وجود کاربری‌های بلااستفاده در روستاها و زمینه‌سازی این کاربری‌های رها شده برای انواع تخلفات اجتماعی؛
- ✓ جدایی‌گزینی نسبتاً زیاد میان دهستان صایین‌قلعه و ارتباط کم با دهستان‌های دولت‌آباد و درسجین از نظر جریان‌ها و پیوندهای فضایی درون و برون منظومه‌ای؛
- ✓ برون‌گرایی بیش از حد معمول در جریان محصول و برخی دیگر از جریان‌های منظومه، به‌ویژه در دهستان‌های حومه و صایین‌قلعه که با تمرکز بر خارج از استان وجود دارد؛
- ✓ ضعف سلسله‌مراتبی جریان‌ها و پیوندهای برقرار شده در میان سکونتگاه‌های منظومه؛
- ✓ کمبود زمین‌های مناسب و با کیفیت برای کشاورزی؛
- ✓ کمبود امکانات تفریحی و خدماتی در روستاها.

#### ه) گردشگری

- ✓ کمبود خانه‌های بومگردی در سطح روستاهای شهرستان و وجود مشکلات اقامتی گردشگران؛
- ✓ ناکافی بودن تبلیغات در صدا و سیما و جراید محلی و استانی؛

- ✓ عدم برگزاری همایش‌ها و جشنواره‌های توسعه گردشگری شهرستان ابهر به صورت سالانه؛
- ✓ کمبود دفاتر خدمات مسافرتی فعال به منظور برنامه‌ریزی گشت‌های گروهی به شهرستان؛
- ✓ ضعف زیرساخت‌های ارتباطی در برخی از روستاهای دارای پتانسیل گردشگری؛
- ✓ کمبود امکانات رفاهی، خدماتی در سطح شهرستان؛
- ✓ سطح پایین تمایل به سرمایه‌گذاری در بخش گردشگری و خدماتی توسط بخش خصوصی و دولتی.

### ۱-۳- مسایل کلیدی بخش (مرتبط با توسعه اقتصادی، اشتغالزایی و منظومه)

نواحی روستایی در سرتاسر جهان تمایل به ارائه خصوصیات مشابهی دارند. جمعیت‌ها به‌طور فضایی پراکنده هستند. کشاورزی اغلب وجه غالب و مسلط بوده و در پاره‌ای از مواقع بخش اقتصادی و فرصت‌های لازم برای بسیج منابع با محدودیت روبرو می‌شوند. این خصوصیات بدان معنی است که مردمی که در نواحی روستایی زندگی می‌کنند با مجموعه‌ای از عواملی که چالش‌های اساسی برای توسعه هستند مواجه می‌باشند. برای حصول به جامعه‌ای منطبق با نیازهای امروزین یک جامعه توسعه یافته، راهی جز استفاده و به‌کارگیری جدی امکانات و استعداد‌های انسانی، اقتصادی، اجتماعی و فرهنگی وجود ندارد. فرایندهای اقتصادی، اجتماعی، اکولوژیکی، سیاسی، مدیریتی، فضایی و کالبدی به‌عنوان مهم‌ترین ابعاد مسایل توسعه روستایی در جهت حصول به توسعه از طریق مدیریت و کنترل محیط‌های روستایی هستند (Varga, ۲۰۰۸: ۲). لذا، در جدول ذیل مسایل کلیدی در منظومه ابهر نشان داده شده است. این مسایل کلیدی به بخش‌های اقتصادی، محیطی، سیاسی، اجتماعی، کالبدی و مدیریتی تقسیم شده است و با بهره‌گیری از نظرات مسئولین روستایی، مردم محلی، خبرگان محلی، ریش سفیدان و ... استخراج و از این طریق به بررسی مسایل اساسی موجود در روستاهای منظومه ابهر پرداخته شده است.

#### الف) اقتصادی

- ✓ کاهش تولیدات کشاورزی (زراعی و باغی) به دلیل بروز خشکسالی‌های اخیر؛
- ✓ مشکل ذخیره آب (بندهای انحرافی) و مشکلات تولید محصولات کشاورزی؛
- ✓ کمبود زیرساخت‌های اقتصادی و خدمات وابسته به بخش کشاورزی؛
- ✓ سطح پایین تنوع حوزه تولید و ناقص بودن زنجیره ارزش تولید در حوزه کشاورزی و صنایع تبدیلی؛
- ✓ کاهش تعداد دام به جهت افزایش هزینه‌های تأمین علوفه و آب؛
- ✓ پایین بودن سطح تنوع فعالیت‌های اقتصادی در سطح بخش؛
- ✓ سنتی بودن تولید محصولات کشاورزی و سایر فعالیت‌ها؛
- ✓ کمبود اشتغال مناسب و بیکاری جوانان روستایی؛
- ✓ پایین بودن نرخ فعالیت اقتصادی زنان؛
- ✓ کاهش درآمدهای ثابت و پایدار؛
- ✓ کمبود سرمایه‌گذاری بخش خصوصی؛
- ✓ مشکل بازاریابی محصولات کشاورزی و نقش پر رنگ دلان و واسطه‌ها؛
- ✓ کمبود بودجه دهیاری‌ها جهت برنامه‌ریزی کالبدی روستا و حل مشکلات اقتصادی جامعه محلی؛

- ✓ عدم ثبات قیمت‌ها علی‌الخصوص محصولات کشاورزی؛
- ✓ مشکلات فروش محصولات کشاورزی و نبود تضمین برای فروش و نبود بازار مناسب؛
- ✓ بالا بودن قیمت سموم و کودهای شیمیایی؛
- ✓ عدم توجه به بخش خدمات نوین بازرگانی از جمله تجارت الکترونیک؛
- ✓ کمبود منابع مالی در جهت حل مشکلات اقتصادی روستا؛
- ✓ تولید کفش و قابلیت تبدیل به برند اقتصادی.

#### ب) اجتماعی و فرهنگی

- ✓ وجود ضعف آشکار در منابع انسانی؛
- ✓ کیفیت نابرابر سطح زندگی و پایین بودن رضایتمندی؛
- ✓ کاهش نیروی کار و جمعیت جوان به دلیل افزایش مهاجرت‌های روستا-شهری؛
- ✓ فرهنگ کارآفرینی پایین در بین روستاییان؛
- ✓ شکاف کلامی و زبانی بین نسلی و بحران هویت در قسمت‌های اعظم منظومه متأثر از سیاست‌های راسیستی رژیم طاغوت در یکسان‌سازی زبانی؛
- ✓ ضعف مشارکت و مدیریت روستایی در سطح محلی؛
- ✓ نبود برنامه جامع برای عمران و توسعه روستایی؛
- ✓ نبود متولی مسئولیت‌پذیر و مدیریت واحد روستایی؛
- ✓ فقدان رویکرد توانمندسازی بالاخص برای زنان روستایی؛
- ✓ عدم همکاری مسئولین و تداخل مدیریت دهیاری با برخی از سازمان‌ها؛
- ✓ عدم اعتماد اجتماعی روستاییان به بخش اجرایی؛
- ✓ پایین بودن سطح مشارکت عمومی در مسائل مربوط به روستا؛
- ✓ گسستگی کالبدی بخش و قطع ارتباط سکونتگاه‌های دهستان صابین قلعه با مرکز بخش.

#### ج) محیطی

- ✓ بروز خشکسالی و کم‌آبی و مدیریت ناصحیح آب؛
- ✓ نبود آب شرب در بیشتر روستاهای منظومه و کیفیت پایین آب در برخی روستاها؛
- ✓ قرارگیری سازه‌ها در مسیل‌ها در برخی روستاها و نبود سیل بند برای مهار سیل در زمان بحران؛
- ✓ رعایت نشدن حقاچه در برخی از روستاها؛
- ✓ آلودگی منطقه به دلیل هدایت فاضلاب‌های سطحی شهر و روستا؛
- ✓ محدودیت استفاده از مراتع از طرف منابع طبیعی؛
- ✓ چرای مفرط دام‌ها و عدم تعادل دام و مراتع؛
- ✓ افزایش ساخت و ساز در زمین‌های مرغوب کشاورزی توسط روستاییان و سرمایه‌داران شهری؛
- ✓ وجود مراتع فقیر درجه ۳ در قسمت اعظم منظومه و فرسایش خاک در برخی مناطق؛

✓ نبود مکان مناسب برای دفع زباله و رها شدن زباله در اطراف روستاها.

#### د) کالبدی و فضایی

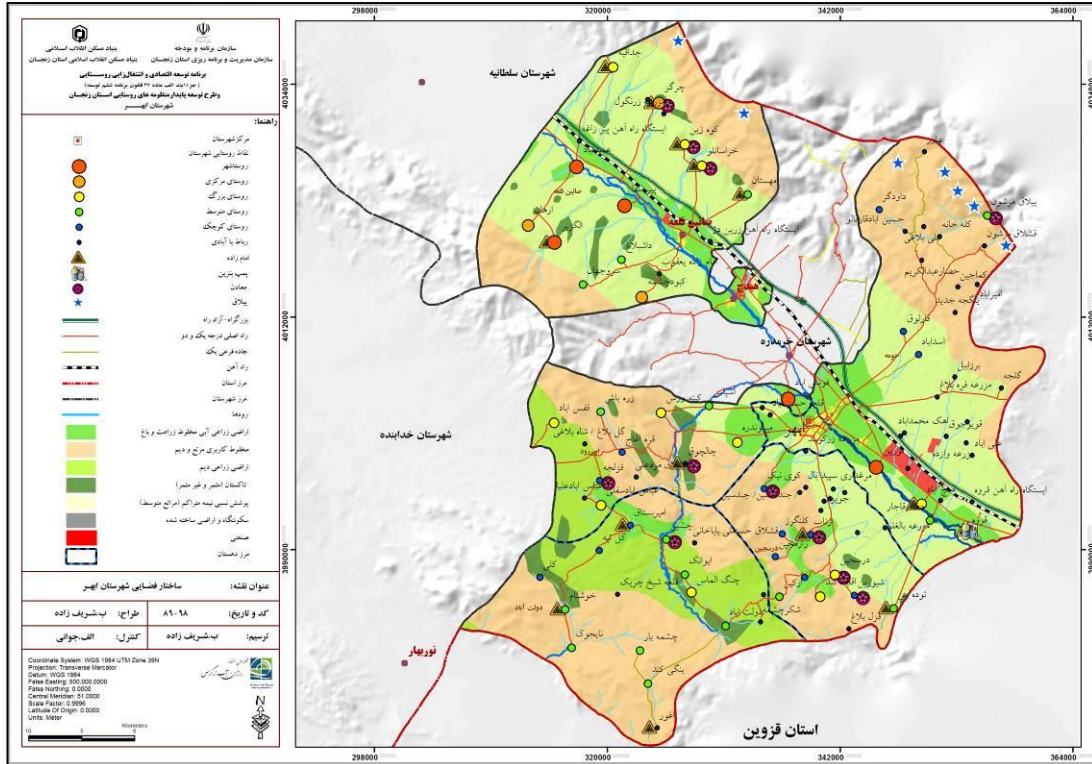
- ✓ مشکلات راه‌های ارتباطی از قبیل فرسودگی و روکش آسفالت و فقدان شانه به‌ویژه در جاده‌های روستایی؛
- ✓ پایین بودن پیوندهای فیزیکی و ارتباطی بین نقاط سکونتگاهی؛
- ✓ کمبود آب شرب در روستاها که از مسایل بسیار مهم در روستاهای سطح شهرستان است؛
- ✓ نبود سیستم فاضلاب در اکثر مناطق و بروز مشکل دفع پساب‌های خانگی؛
- ✓ کمبود امکانات بهداشتی و درمانی در روستاها و مراجعه به شهرها برای برخورداری از امکانات؛
- ✓ عدم مقاوم‌سازی کالبد روستا جهت مقابله با سیل و سایر بلایای طبیعی؛
- ✓ مشکلات بهداشتی و کمبود امکانات بهداشتی در خصوص نگهداری دام؛
- ✓ عدم آنتن دهی مناسب تلفن همراه و نبود اینترنت در برخی روستاها؛
- ✓ نبود شبکه گازرسانی در برخی از روستاها؛
- ✓ به هم خوردن سیمای شهرهای منظومه با اسکان غیر رسمی؛
- ✓ مشکلات بهسازی و نوسازی مسکن روستایی؛
- ✓ نبود روشنایی مناسب با وجود زیرساخت‌ها و امکانات ایجاد آن در محدوده کالبدی روستاها؛
- ✓ کمبود خدمات آموزشی کافی و مشکلات نوسازی مدارس و نهایتاً مهاجرت اجباری روستاییان؛
- ✓ کمبود امکانات فرهنگی مانند کتابخانه‌های عمومی؛
- ✓ کمبود امکانات ورزشی مانند باشگاه و سالن ورزشی؛
- ✓ محدودیت توسعه کالبدی روستاها؛
- ✓ کمبود تعاونی‌های روستایی برای تامین مایحتاج روستاییان؛
- ✓ گسستگی کالبدی و فضایی در تقسیمات سیاسی منظومه.

#### ه) گردشگری

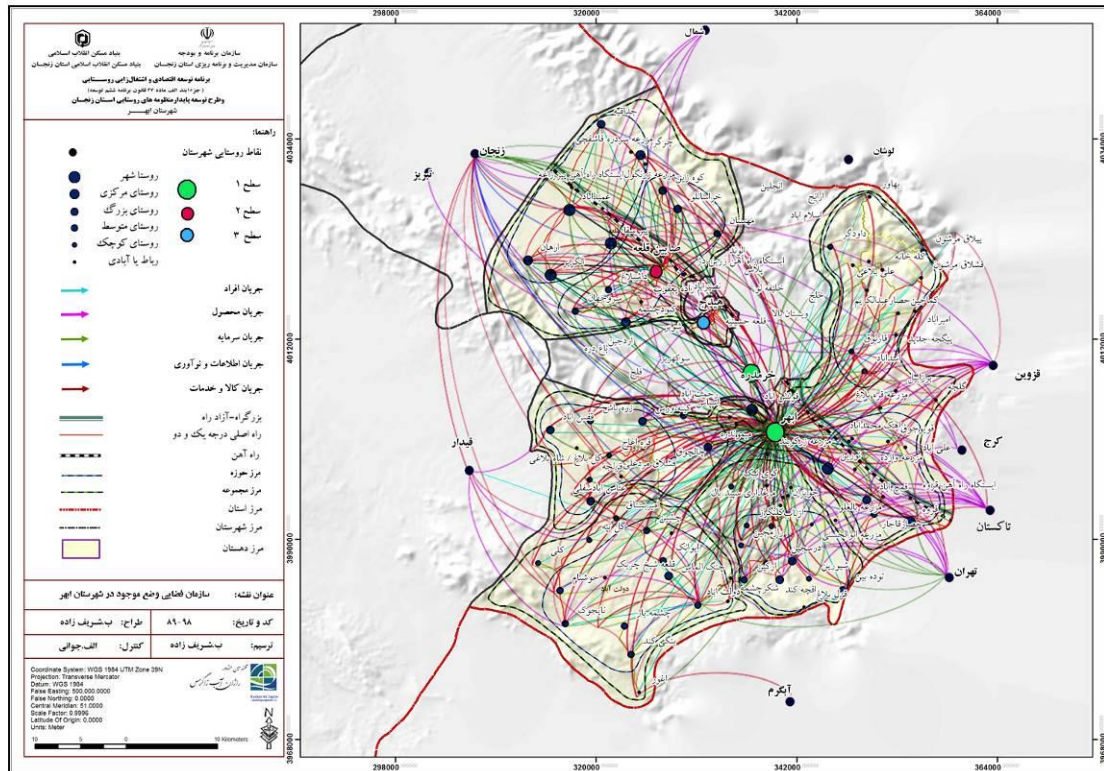
- ✓ نبود بازارهای سنتی عرضه محصولات هنری - فرهنگی و غذایی به منظور توسعه و بهبود کیفیت؛
- ✓ صنایع دستی، محصولات بومی و گیاهان دارویی؛
- ✓ عدم برگزاری همایش‌ها، جشنواره‌ها و رویدادهای فرهنگی در فصول مختلف سال؛
- ✓ آشنایی ناکافی مردم بومی منطقه با صنعت گردشگری و اثرات اقتصادی - اجتماعی و زیست محیطی؛
- ✓ کمبود نیروی انسانی آموزش دیده و متخصص در بخش گردشگری و توسعه خدمات جذب گردشگر؛
- ✓ ایجاد تضاد بین فرهنگ سنتی روستایی در برابر ورود فرهنگ و فنآوری جدید توسط گردشگران؛
- ✓ کمبود برنامه‌های بازاریابی و معرفی جاذبه‌های گردشگری شهرستان در رسانه‌های ملی، شبکه‌های مجازی، مجلات و روزنامه‌های عمومی و تخصصی؛
- ✓ کمبود دفاتر خدمات مسافرتی فعال به‌منظور برنامه‌ریزی گشت‌های گروهی در سطح منظومه؛
- ✓ نامناسب بودن زیرساخت‌های محیطی و کالبدی مناسب در جهت جذب گردشگران خارجی؛

- ✓ ناکافی بودن امکانات رفاهی و اقامتی گردشگران در مناطق روستایی در محدوده مورد مطالعه؛
- ✓ نداشتن ورودی جذاب روستاها برای هدایت گردشگران؛
- ✓ سطح پایین تمایل به سرمایه‌گذاری در بخش گردشگری؛

### ۵-۱- ساختار و سازمان فضایی موجود



نقشه ۱- ساختار فضایی موجود در منظومه ابهر



نقشه ۲- سازمان فضایی موجود در منظومه ابهر

### ۶-۱- جمع‌بندی

اهمیت و جایگاه فعالیت‌های اقتصادی در سطح منظومه ابهر در استان زنجان نشان می‌دهد، که کشاورزی و دامداری از قدیمی‌ترین اشکال فعالیت‌های اقتصادی و تولیدی (زراعی، باغی و لبنیاتی) در سکونتگاه‌های انسانی این منظومه می‌باشد و نقش آن‌ها در توسعه و ثبات اقتصادی روستاهای منظومه انکارناپذیر است؛ به طوری که بخش کشاورزی تأمین کننده بیشترین درصد اشتغال، درآمد و سرمایه و یک بخش مهم اقتصادی جهت توسعه و کاهش فقر در این منطقه بوده و تأمین کننده مواد خام برای بخش صنعت و خدمات به‌شمار می‌رود. همچنین، اهمیت بخش کشاورزی و دامداری در این منظومه به اندازه‌ای است که بالای ۷۰ درصد از جمعیت شاغل این منظومه در بخش کشاورزی و دامداری مشغول فعالیت هستند. بخش صنعت نیز در این منظومه، همپای بخش کشاورزی، توسعه و گسترش نیافته است و تعداد معدودی از اهالی روستاها در این بخش مشغول به فعالیت هستند و فعالیت آن‌ها بصورت فرا منظومه‌ای بوده و اکثر فعالان این بخش در شهرهای زنجان، ابهر، تهران، قزوین، خرمدره و ... مشغول به فعالیت هستند. بخش خدمات نیز در طی سال‌های اخیر در روستاهای با جمعیت بالا توسعه و گسترش چشمگیری یافته است و افراد زیادی در این بخش مشغول فعالیت هستند. مهم‌ترین فعالیت خدماتی که توسعه چشمگیری، مخصوصاً در شهر ابهر، هیدج، صائین‌قلعه و غیره پیدا کرده است، دستفروشی، پیله‌وری (چرچی)، اینترنت، مشاغل کارگری و ... می‌باشد.

به طور کلی می‌توان گفت، وضعیت اقتصاد کشاورزی روستاهای این منظومه، متأسفانه در اثر مشکلات موجود روند نزولی به خود گرفته است؛ به طوری که جابجایی و مهاجرت‌های گسترده روستاییان به شهرها، کاهش جمعیت

جوان روستاها، به خصوص در روستاهای کوهستانی، گسترش فقر و بیکاری، عدم امنیت غذایی، قرار گرفتن عمده جمعیت روستایی در حاشیه و مواردی از این دست نشان می‌دهد که در عمل، اهداف حیاتی توسعه مبنی بر افزایش درآمدهای متنوع و پایدار، گسترش اشتغال‌های مولد، و برقراری متعادل‌تر منافع ناشی از رشد در این مناطق و سکونتگاه‌های انسانی به دلیل کمبود آب و بروز خشکسالی‌های اخیر موفقیت چشمگیری نیافته است. همچنین، کاهش تولیدات کشاورزی به دلیل کمبود آب و استفاده بی‌رویه از منابع آبی و زراعی، باعث برهم خوردن تعادل زیست‌بوم‌های طبیعی و زراعی شده و با کاهش پایداری طبیعت و نظام‌های زراعی، به تزلزل تعادل بوم‌شناختی، اقتصادی و اجتماعی سکونتگاه‌های منظومه ابهر انجامیده و ناپایداری آن‌ها را رقم زده است. لذا، از دلایل عمده ضعف ساختاری سکونتگاه‌های مورد مطالعه در بخش‌های کشاورزی، خدمات و صنعت، مشکلات اقتصادی و درآمدی آن‌هاست و علت به وجود آمدن این ضعف اقتصادی در نواحی روستایی نیز نابرابری در تولیدات و فرصت‌های کاری و منابع مالی اندک، نابرابری فرصت‌های سرمایه‌گذاری در بخش صنعت و کشاورزی و انجام سرمایه‌گذاری‌های اندک در بخش کشاورزی و نداشتن تنوع در فعالیت‌هاست، که تبلور آن را می‌توان در عدم تنوع مشاغل، پایین بودن سطح اشتغال، پایین بودن میزان تولید و بهره‌وری در بخش کشاورزی، پایین بودن دستمزدها، ناپایداری فعالیت‌های اقتصادی و در نتیجه فقر و عقب‌ماندگی و ناپایداری روستاهای منظومه در ابعاد اقتصادی، اجتماعی و زیست‌محیطی دانست.

## ۲- تصویر کلان توسعه روستاهای بخش

### ۲-۱- اهداف کلی

بر مبنای اصول فکری و مباحث نظری مطرح (در گزارش اصلی طرح) اهداف کلی طرح اشتغالزایی روستایی و توسعه پایدار منظومه روستایی ابهر در ابعاد مختلف قابل طرح و بررسی است. بر اساس ساختار طرح می‌توان در هر کدام از ابعاد مطرح، به بررسی اهداف پرداخت و در نهایت اهداف اصلی را مورد توجه قرار داد. بر این اساس، اهداف مطرح به تفکیک ابعاد به شرح زیر قابل طرح است.

### الف) اقتصادی

- ✓ ترویج کشت جایگزین به جای کشت‌های با نیاز آبی بالا؛
- ✓ اصلاح الگوی بهره‌برداری کشاورزی؛
- ✓ اصلاح شیوه‌های تولید در بخش کشاورزی و صنعت؛
- ✓ ایجاد شبکه‌های تولید در بخش‌های مختلف اقتصادی؛
- ✓ تقویت درآمد و اشتغال پایدار روستاییان با رویکرد فضایی؛
- ✓ تنوع‌بخشی اقتصادی روستاییان (کشاورزی، صنعتی و خدماتی)؛
- ✓ ایجاد کسب و کارهای کوچک روستایی با رویکرد توسعه صنایع کوچک؛
- ✓ تقویت سرمایه‌گذاری خصوصی و دولتی در بخش صنعت، کشاورزی و خدمات؛
- ✓ توسعه ظرفیت‌های گردشگری در منظومه ابهر.

### ب) اجتماعی و فرهنگی

- ✓ بسترسازی و تقویت مشارکت اجتماعی روستاییان؛
- ✓ افزایش منزلت اجتماعی با تأکید بر توانمندسازی افراد و گروه‌های هدف؛
- ✓ حفظ و شناخت هویت اجتماعی؛
- ✓ تقویت امنیت اجتماعی در نواحی روستایی برای زنان، کودکان و ...؛
- ✓ ایجاد عدالت اجتماعی با رویکرد عدالت فضایی؛
- ✓ ارتقای کیفیت زندگی، سرزندگی و زیست‌پذیری روستاهای منظومه ابهر؛
- ✓ برنامه‌ریزی مطلوب برای حفظ و رشد جمعیت روستایی در سطح منظومه.

### ج) زیست محیطی

- ✓ حفاظت از منابع تجدید ناپذیر و استفاده صحیح از منابع تجدیدپذیر؛
- ✓ شناخت ظرفیت تحمل منابع طبیعی موجود در روستاها و حرکت بر اساس آن؛
- ✓ حفظ تنوع زیست‌محیطی (گیاهان، حیوانات و ...)
- ✓ مدیریت صحیح منابع طبیعی تولید (آب، خاک)؛
- ✓ مدیریت مخاطرات محیطی (سیل، زلزله، خشکسالی و ...)
- ✓ کنترل شدید آلودگی‌های مختلف زیست‌محیطی و دفع صحیح زباله‌های تولیدی روستاییان.

### د) کالبدی - فضایی

- ✓ شناسایی محیط‌های امن برای سرمایه‌گذاری، زیست و فعالیت؛
- ✓ تأمین زیرساخت‌های کالبدی اساسی روستاییان؛
- ✓ تقویت زیرساخت‌های ارتباط فیزیکی (راه‌های بین روستایی، بین شهرستانی) و مجازی؛
- ✓ رعایت استانداردهای ساخت و ساز در نواحی روستایی با توجه به نقشه‌های کاربری اراضی؛
- ✓ ایجاد و تقویت توان حفاظتی زیرساخت‌های روستایی در برابر بلایای طبیعی؛
- ✓ تقویت جریان‌های فضایی با ایجاد زیرساخت‌های لازم و ضروری.

### ه) گردشگری

- ✓ توسعه گردشگری روستایی با رویکرد بومگردی؛
  - ✓ توسعه گردشگری تاریخی با وجود جاذبه‌های گردشگری تاریخی متعدد؛
  - ✓ پیشنهاد بسته‌های سرمایه‌گذاری برای جذب بیشتر گردشگر در منطقه.
- با توجه به اهداف مذکور در هر کدام از ابعاد و توجه به این نکته که تحقق این اهداف بایستی به شکل یکپارچه اتفاق بیفتد تا بتوان به توسعه پایدار دست یافت، برخی از اهداف کلان توسعه پایدار روستایی منظومه ابهر به شرح زیر قابل طرح است.

- ✓ توجه به ظرفیت منابع طبیعی در تولید و اصلاح شیوه‌های تولیدی متناسب با آن؛
- ✓ تقویت حکمرانی محلی و خوب در نواحی روستایی در جهت تحقق رویکرد مشارکتی؛



- ✓ تقویت آگاهی مردم نسبت به ارزش محیط‌زیست و شیوه‌های بهره‌برداری درست از آن؛
- ✓ هدایت تولید به سمت تولیدات پایدار دارای ارزش اقتصادی بالاتر و برند و بهره‌وری مناسب‌تر از منابع؛
- ✓ ایجاد و تقویت زمینه‌های کسب و کارهای جدید و کوچک و سازگار با توسعه پایدار منظومه؛
- ✓ ایجاد و تقویت سازگاری نظام سکونتگاهی و زیرساخت‌های موجود و جدید با محیط‌زیست؛
- ✓ ایجاد رویه‌های قانونی و اداری جدید در جهت حضور و مشارکت واقعی تمامی ذینفعان در شناخت، برنامه‌ریزی، اجرا و پایش طرح‌های توسعه منظومه؛
- ✓ تقویت و مناسب‌سازی توزیع زیرساخت‌ها، فعالیت‌های اقتصادی، درآمد، خدمات و غیره در سطح منظومه در جهت تحقق عدالت فضایی؛
- ✓ تقویت تنوع اقتصادی با تأکید بر حفظ تنوع‌زیستی و افزایش رفاه اجتماعی در زمینه‌های صنعتی، کشاورزی، خدماتی و گردشگری؛
- ✓ کنترل آلودگی‌های زیست‌محیطی با هدف افزایش زیست‌پذیری سکونتگاه‌های روستایی در سطح منظومه؛
- ✓ توسعه گردشگری در سطح شهرستان ابهر با توجه به وجود قابلیت‌های بالای گردشگری (طبیعی، تاریخی، مذهبی و ...) در این شهرستان.

## ۲-۲- اهداف کمی

اهداف کمی تحقیق در فصول کلی جمعیت و جوامع، سرزمین، نیروی انسانی، اقتصاد و تولید و زیرساخت و زیربنا تدوین شده و در جدول ۲ آورده شده است.

جدول ۲- اهداف کمی بخش برحسب سرفصل‌های کلی

متغیر/شاخص			هدف کمی		سرفصل‌های کلی
پیش‌بینی / برنامه‌ریزی سال ۱۴۰۵	سال پایه		واحد سنجش	متغیر/شاخص	
	میزان	سال			
۱۸۲۶۱۹	۱۵۱۵۲۸	۱۳۹۵	نفر	جمعیت کل	جمعیت و جوامع
۱/۲۵			درصد	نرخ رشد جمعیت ۱۳۹۵-۱۴۰۵	
۱۴	۱۷	۱۳۹۵	درصد	میزان روستانشینی	
۶۲	۶۵	۱۳۹۵	تعداد	روستاهای دارای سکنه	
۱۹۲۶/۱۷	۱۹۲۶/۱۷	۱۳۹۵	کیلومتر مربع	مساحت	سرزمین
۹۴/۸۰	۷۸/۷	۱۳۹۵	نفر در کیلومتر مربع	تراکم نسبی جمعیت کل	
۳۹۲۸۱	۳۲۵۹۳	۱۳۹۵	نفر	تعداد کل شاغلین	نیروی انسانی
۹۱۰۶	۷۵۵۶	۱۳۹۵	نفر	تعداد شاغلین روستایی	
۳/۰۲	۳/۶۵	۱۳۹۵	نفر	بار تکفل اقتصادی	اقتصادی و تولیدی
۴۸۴۹۲۹	۴۸۴۹۲۹	۱۳۹۳	هکتار	سطح زیرکشت	
۳۵۱۱۱۶	۳۴۸۹۶۵	۱۳۹۳	هکتار	سطح زیر کشت دیم (زراعت)	
۱۲۱۳۲۹	۱۲۳۰۸۰	۱۳۹۳	هکتار	سطح زیر کشت آبی (زراعت)	
۱۲۴۸۳	۱۲۸۸۴	۱۳۹۶	هکتار	سطح باغات	
۹۴۲۸۹	۹۲۴۵۴	۱۳۹۳	تعداد	دام سبک	
۲۲۵۰۴	۱۹۱۲۹	۱۳۹۳	تعداد	دام سنگین	
اسکلت فلزی= ۲۵ بتنی= ۱۶ سایر= ۵۹	اسکلت فلزی= ۱۷ بتنی= ۲ سایر= ۸۱	۱۳۹۵	درصد	مساکن با اسکلت فلزی و بتون آرمه	زیرساخت و زیربنا
۱۰۰	۵۱ روستا <sup>۲</sup>	۱۳۹۷	تعداد	روستاهای بهره‌مند از آب سالم لوله‌کشی	
۱۰۰	۶۴ روستا	۱۳۹۷	تعداد	روستاهای برخوردار از برق	
۱۰۰	۹۲,۳ (درصد روستاها)	۱۳۹۷	تعداد	روستاهای برخوردار از گاز طبیعی	
۱۰۰	۴۸ روستا	۱۳۹۷	تعداد	روستاهای دارای طرح هادی	

مأخذ: مطالعات کتابخانه‌ای، ۱۳۹۸ و مطالعات میدانی، ۱۳۹۸

## ۲-۳- جهت‌گیری‌های توسعه

در راستای به انجام رساندن مأموریت‌های توسعه بخش و دست یافتن به رویکردها و سمت‌گیری‌های چشم‌انداز پیشرفت منظومه، با توجه به ظرفیت‌ها و محدودیت‌های موجود و ضرورت تغییر الگوهای موجود در ابعاد محیطی-

<sup>۲</sup> در بررسی وضع موجود زیرساخت‌ها و طرح‌های هادی روستایی منظومه ابهر، کارخانجات، مزارع (مکان‌ها)، مجتمع‌های صنعتی، مراکز آموزشی و روستاهای خالی از سکنه، در نظر گرفته نشده است.

بوم‌شناختی، اجتماعی- اقتصادی و کالبدی یک سناریوی مرجع با مشارکت جامعه محلی و به‌دنبال آن بیانیه چشم-انداز بر اساس واقعیت‌ها و با رویکرد آرمان‌گرایانه تدوین گردید که در ذیل این فرآیند تشریح می‌شود:

#### الف) اقتصادی

- ✓ افزایش نرخ اشتغال و کاهش نرخ بیکاری در نواحی روستایی منظومه ابهر؛
- ✓ افزایش تولیدات دامی در جهت ایجاد اشتغال پایدار؛
- ✓ مکانیزه شدن نظام تولید در بخش کشاورزی و دامی و عبور از نظام تولید سنتی؛
- ✓ افزایش تولیدات کشاورزی با رعایت ملاحظات زیست‌محیطی و قانونی؛
- ✓ ایجاد درآمد پایدار برای روستاییان؛
- ✓ افزایش زمینه‌های ایجاد کسب و کارهای کوچک و خرد روستایی.

#### ب) اجتماعی و فرهنگی

- ✓ افزایش نرخ رشد جمعیت متعادل با ظرفیت نواحی روستایی؛
- ✓ بازگشت مهاجران به روستاهای موطن خود (رویکرد مهاجرت معکوس)؛
- ✓ افزایش نرخ باسوادی روستاییان و بهره‌برداران کشاورزی؛
- ✓ تشویق به افزایش جوانی جمعیت و کاهش پیری؛
- ✓ افزایش منزلت اجتماعی و کیفیت زندگی روستاییان.

#### ج) زیست محیطی

- ✓ بهره‌برداری منطقی و اصولی از منابع آب سطحی و زیرزمینی موجود در سطح منظومه ابهر با رعایت حقایق طبیعی؛
- ✓ بهره‌برداری پایدار از مراتع موجود و تأکید بر ظرفیت مراتع؛
- ✓ بهره‌برداری پایدار از ظرفیت مناطق کوهستانی و دشتی منظومه ابهر؛
- ✓ حفاظت از پوشش گیاهی منظومه در جهت پایداری زیست‌محیطی و تنوع اکولوژیکی؛
- ✓ ایجاد ساختارهای لازم جهت کاهش خطرپذیری سکونتگاه‌ها در برابر سوانح طبیعی؛
- ✓ بهره‌برداری پایدار از ذخایر حیاتی محیط‌زیست.

#### د) کالبدی-فضایی

- ✓ دستیابی به ساختار شبکه ارتباطی کارآ؛
- ✓ توسعه مسکن بادوام (اسکلتی، بتون‌آرمه و ...)
- ✓ یکپارچه شدن قطعات کشاورزی و افزایش بهره‌وری؛
- ✓ توزیع متوازن جمعیت با رویکرد عدالت فضایی؛
- ✓ توزیع متوازن خدمات (آموزشی، بهداشتی، بازرگانی و ...).

#### ه) گردشگری

- ✓ زمینه‌سازی برای حضور سرمایه‌گذاران بخش خصوصی جهت سرمایه‌گذاری توسعه صنعت گردشگری منطقه؛
- ✓ زمینه‌سازی برای حضور فعال NGO ها یا سازمان‌های غیردولتی مردم نهاد (سمن‌ها)؛
- ✓ بهبود کیفیت زندگی افراد بومی ساکن در روستاهای هدف و نمونه گردشگری از طریق توسعه خدمات زیربنایی؛
- ✓ رعایت شاخص‌های محیطی توسعه پایدار و لحاظ نمودن ارزش منابع طبیعی و محیط‌زیست روستاهای هدف و نمونه گردشگری در برنامه‌ریزی‌ها، سیاست‌ها و مطالعات طرح‌ها و پروژه‌ها با تعریف ظرفیت تحمل محیطی جهت ساماندهی کاربری منابع در حد نیاز.

## ۲-۴- راهبردها

با عنایت به مهمترین قابلیت‌ها و محدودیت‌های مورد بررسی برای نواحی روستایی هدف طرح، به تعیین راهبردهای توسعه پایدار حوزه‌های منظومه روستایی ابهر پرداخته می‌شود.

### الف) اقتصادی

- ✓ تقویت پشتیبانی اقتصادی در فضاهای روستایی؛
- ✓ ایجاد و تقویت صنایع روستایی (در زمینه صنایع معدنی، صنایع دستی و ...)
- ✓ بهسازی تولید و فعالیت در بخش زراعی و دامی؛
- ✓ تقویت زنجیره تولید تا مصرف به‌خصوص در بخش زراعی، باغی و دامی؛
- ✓ الگوسازی و تسهیل در راه اندازی کسب و کارهای خرد و تولید محصولات جدید؛
- ✓ ترویج و آموزش فرآوری محصولات باغی بخصوص محصول انگور و ... ؛
- ✓ توسعه اشتغال و درآمد در سطح شهرستان و فضاهای روستایی در زمینه‌های مختلف اقتصادی؛
- ✓ هدف گیری بازار مصرف محلی، منطقه‌ای و ملی.

### ب) اجتماعی و فرهنگی

- ✓ استفاده از ظرفیت‌های مهاجران پیشین؛
- ✓ بهره‌گیری از اقشار مختلف فرهنگی و خبرگان روستایی در زمینه توسعه فرهنگی روستا؛
- ✓ توانمندسازی زنان روستایی و دخالت دادن آنان در مسایل مختلف روستا؛
- ✓ توجه به سنت‌ها و عقاید مذهبی مردم در جهت ارائه طرح‌ها و پروژه‌های پیشنهادی؛
- ✓ تقویت اعتماد اجتماعی؛
- ✓ تقویت ارتباطات خویشاوندی و قومی؛
- ✓ جلوگیری از مهاجرت جوانان روستایی به شهر و توجه صرف به مهاجرت معکوس.

### ج) زیست محیطی

- ✓ اصلاح روش‌های بهره‌برداری از آب؛
- ✓ توسعه بهره‌برداری از پتانسیل منابع آب سطحی جهت مصارف زراعی و باغی در نواحی مختلف؛
- ✓ اصلاح الگوی مصرف آب؛

- ✓ تجدید حیات آب مصرفی؛
- ✓ بهسازی بافت و کالبد و بهداشت محیط روستا؛
- ✓ مدیریت بهره‌برداری از منابع آب پایه رودخانه ابهر رود، آب‌های جاری و چشمه‌ها برای حفظ حیات وحش.

#### د) کالبدی - فضایی

- ✓ انتقال دانش فنی روستاییان در زمینه کشت محصولات کشاورزی و نگهداری انواع دام‌های سبک و سنگین؛
- ✓ ایجاد و تقویت پیوندهای فضایی؛
- ✓ ایمن‌سازی و مقاوم‌سازی مسکن روستایی؛
- ✓ پیاده‌سازی نظام مدیریت مشارکتی؛
- ✓ بهسازی بافت و کالبد و بهداشت محیط روستا؛
- ✓ توسعه زیرساخت‌های روستایی؛
- ✓ ایجاد و تقویت اماکن رفاهی و تفریحی؛
- ✓ توسعه خدمات اداری در فضاهای روستایی.

#### ه) گردشگری

- ✓ اعتماد سازی روستاییان به گردشگران ورودی؛
- ✓ بستر سازی برای جذب و جلب سرمایه‌های بخش غیردولتی در فعالیتهای گردشگری و صنایع دستی؛
- ✓ توسعه فعالیتهای آموزشی مربوط به گردشگری، هنرهای دستی و صنایع دستی منطقه؛
- ✓ فراهم‌سازی شرایط لازم برای گسترش نوین گردشگری برای توسعه کسب و کارهای کوچک و فعالیتهای اقتصادی؛
- ✓ ترغیب افراد بومی جهت توسعه اقتصادی روستاهای هدف و نمونه گردشگری.

#### ۲-۵- سیاست‌های اجرایی

با عنایت به مهمترین قابلیت‌ها و محدودیت‌های مورد بررسی برای نواحی روستایی هدف طرح، به ارائه سیاست‌های توسعه پایدار حوزه‌های منظومه روستایی ابهر پرداخته می‌شود.

#### الف) اقتصادی

- ✓ انتقال دانش فرآوری محصول انگور (تبدیل انگور به کشمش و جلوگیری از خام فروشی)؛
- ✓ تقویت نظام مالی-پولی؛
- ✓ برگزاری دوره‌های آموزشی-ترویجی تولید کشاورزی و غیرکشاورزی؛
- ✓ مطالعه و امکان‌سنجی صنایع تبدیلی و تکمیلی کشاورزی؛
- ✓ ایجاد و تقویت صنایع دستی روستایی؛
- ✓ تقویت صنایع مرتبط با معدن؛
- ✓ توسعه اشتغال و جمعیت‌پذیری سکونتگاه؛
- ✓ تولید محصولات استراتژیک و با بهره‌وری بالاتر با هدایت سرمایه انسانی و مالی؛
- ✓ برنامه‌ریزی و توسعه کشت ارگانیک و برندسازی؛

- ✓ ایجاد ایستگاه‌های بین راهی جهت عرضه مستقیم محصولات متنوع کشاورزی و غیرکشاورزی؛
- ✓ حذف شبکه واسطه‌گری و دلالی در فروش محصولات تولیدی؛
- ✓ افزایش جذابیت محیطی درونی برای سرمایه‌های انسانی و مالی با ایجاد صنایع فرآوری؛
- ✓ ایجاد نهادهای مردمی در جهت ترویج کاربرد مناسب نهادهای کشاورزی؛
- ✓ بسیج نهادهای دولتی برای توسعه صنایع تبدیلی و تکمیلی کشاورزی برای تقویت اعتماد مردم؛
- ✓ برقراری پیوندهای قوی اقتصادی با تاکید بر ایجاد و گسترش تأسیسات فرآوری محصولات.

#### ب) اجتماعی و فرهنگی

- ✓ توانمندسازی روستاییان از طریق آموزش و مشارکت در امور مستمر و مداوم بودن تولید با استفاده از توان و دانش بومی روستاییان؛
- ✓ افزایش امنیت اجتماعی برای حضور زنان اجتماع و فعالیت آنان در زمینه‌های مختلف در سطح روستا؛
- ✓ تشویق به شرکت زنان در انتخاب شوراهای اسلامی و دهیار؛
- ✓ استفاده از مهارت‌های اجتماعی روستاییان در جهت توسعه مشاغل کارآفرینی؛
- ✓ افزایش نوع دوستی و همیاری جامعه؛
- ✓ ایجاد زمینه‌های لازم برای بسترسازی تعهد به منافع ملی و اجتماعی؛
- ✓ افزایش نقش شبکه‌های مجازی و شبکه‌های اجتماعی در توسعه و بازاریابی تولیدات و توسعه فرهنگی؛
- ✓ جذب نوآوری و انتقال دانش فنی.

#### ج) محیطی

- ✓ نظارت دقیق در زمینه برداشت از منابع آب‌های زیر زمینی و اصلاح آن؛
- ✓ مطالعه و تعیین حقایق برای رودخانه ابهر رود و سایر رودخانه‌های ورودی به منظومه؛
- ✓ الزام قانونی منظومه‌ها و روستاهای بالا دست به رعایت حقایق روستاهای پایین دست؛
- ✓ اصلاح روش‌های انتقال آب به مزارع؛
- ✓ اصلاح روش‌های آبیاری (ترویج آبیاری تحت فشار)؛
- ✓ اصلاح الگوی کشت (کشت جایگزین)؛
- ✓ اصلاح الگوی مصرف خانگی؛
- ✓ انتقال دانش آب و آبیاری؛
- ✓ تغذیه مصنوعی آب‌های زیر زمینی؛
- ✓ انجام طرح‌های آبخیزداری؛
- ✓ ایجاد شبکه فاضلاب و تصفیه آب؛
- ✓ تحلیل و رتبه‌بندی میزان آسیب‌پذیری سکونتگاه‌های منظومه.

#### د) کالبدی - فضایی

- ✓ مقاوم‌سازی مسکن روستایی؛

- ✓ تغییر ساختار نظام مدیریت فعلی در جهت مدیریت مشارکتی؛
- ✓ تعیین جایگاه اداری مشخص برای مدیریت مشارکتی؛
- ✓ جذب همیاری عمومی برای کمک به طرح‌های عمرانی روستا؛
- ✓ تکمیل طرح هادی روستاهای منظومه؛
- ✓ جمع‌آوری فضولات دامی از محیط‌های روستا و رعایت بهداشت محیط؛
- ✓ سازماندهی فاضلاب و هرزآب‌های روستاها؛
- ✓ ایجاد نهادهای مردمی در جهت ترویج کاربرد مناسب نهاده‌های کشاورزی؛
- ✓ بسیج نهادهای دولتی برای توسعه صنایع تبدیلی و تکمیلی کشاورزی برای تقویت اعتماد مردم؛
- ✓ ایجاد مسیر جدید بین سکونتگاه‌های منظومه؛
- ✓ گسترش فعالیت‌های بین راهی (اتوبان تهران-تبریز)؛
- ✓ توسعه جایگاه‌های سوخت بین راهی در مسیرهای گردشگری؛
- ✓ ایجاد و توسعه رستوران‌ها و غذاخوری‌های بین راهی؛
- ✓ ایجاد زمین بازی و اماکن ورزشی در روستاها؛
- ✓ توسعه خدمات اداری و دولتی؛
- ✓ تعریف ساختار فرابخشی جهت مدیریت منظومه.

#### ه) گردشگری

- ✓ استفاده از نیروی کار بومی برای ایجاد اشتغال جهت صرفه اقتصادی در بخش گردشگری؛
- ✓ ایجاد تأسیسات زیربنایی در محدوده‌های مهم توریستی و گردشگری؛
- ✓ احیا و تولید صنایع دستی بومی برای عرضه به گردشگران؛
- ✓ توجه به دسترسی مطلوب گردشگران به جاذبه‌های گردشگری روستا با گسترش راه‌های آسفالتی و استاندارد با هماهنگی ارگان‌ها و سازمان‌های مربوط به حمل و نقل جاده‌ای؛
- ✓ تجهیز و تقویت زیرساخت‌های حمل و نقل اعم از نوسازی ناوگان حمل و نقل جاده‌ای، توسعه راه‌های آسفالتی و مطلوب؛
- ✓ معرفی جاذبه‌های گردشگری این روستا با چاپ، انتشار، تهیه بروشور، تهیه فیلم‌های مستند و ...؛
- ✓ تجهیز جاذبه‌های گردشگری با سطوحی استاندارد از خدمات بهداشتی، درمانی، حمل و نقل، پشتیبانی، اطلاع‌رسانی و ...؛
- ✓ برگزاری کارگاه‌های آموزشی برای روستاییان و آموزش‌های مرتبط برای تعامل با گردشگران؛
- ✓ ایجاد بازارهای روزانه و هفتگی برای سایر تولیدهای روستایی شامل صنایع دستی، گیاهان دارویی، فرآورده‌های دامی و ... در فصول ورود گردشگران برای کسب درآمد و ایجاد اشتغال برای افراد بومی.

## ۲-۶- تعیین الزامات تحقق اهداف و سیاست‌ها

الزامات تحقق اهداف و سیاست‌های مورد نظر طرح توسعه پایدار روستایی و توسعه اقتصادی و اشتغالزایی شهرستان ابهر به شرح زیر می‌باشد.

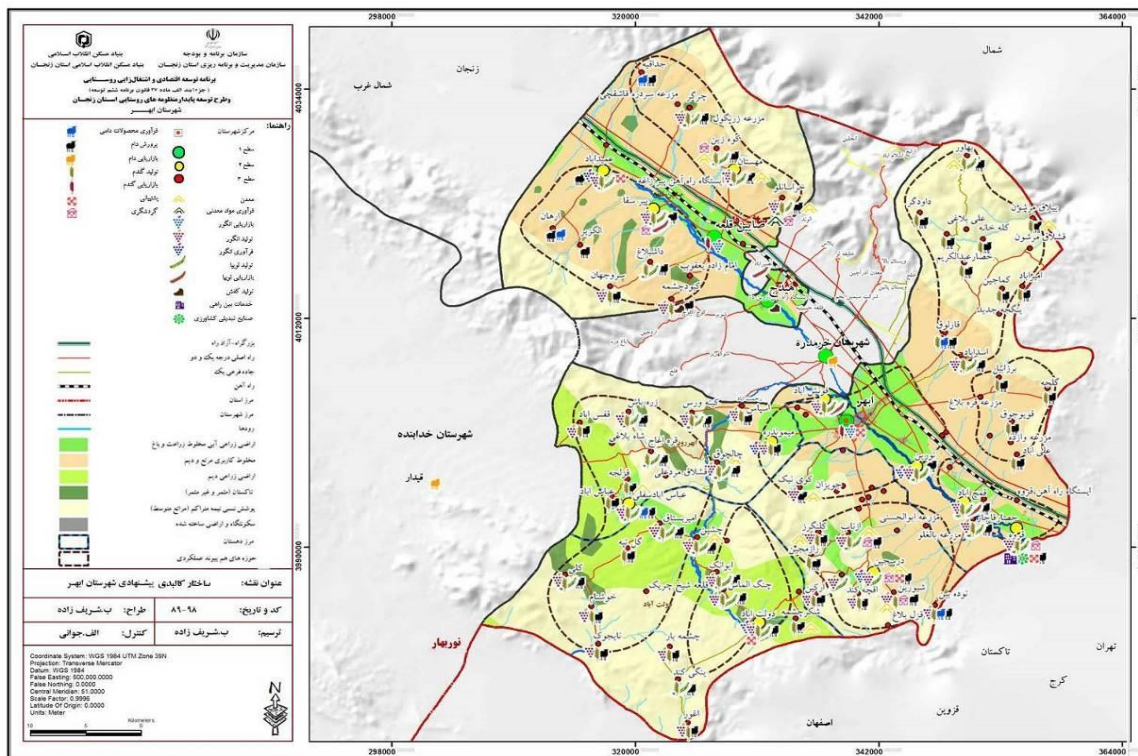
- ✓ تقویت سمن‌ها و تحقق حکمروایی خوب محلی و ایجاد گفتمان در بین جامعه روستایی.
- ✓ توسعه پایدار شهرستان ابهر مستلزم رویکردهای چند وجهی و دسته جمعی به مسئله فقرزدایی، محرومیت، فلاکت، عدالت اجتماعی، توسعه اقتصاد محلی، مدیریت منابع طبیعی و اداره آن‌ها است؛
- ✓ توجه به رویکردی یکپارچه در جهت تنوع‌بخشی به اقتصاد روستایی در شهرستان ابهر. به جهت اینکه توجه به بخش کشاورزی تنها برای تحقق اهداف توسعه پایدار کافی نبوده و در کنار آن باید با ایجاد زیرساخت‌ها و فنآوری کشاورزی، ظرفیت سازی نهادی، ایجاد اشتغال غیرکشاورزی، ایجاد کسب و کارهای خرد و سرمایه انسانی را پیوند دهد؛
- ✓ کاهش بروکراسی اداری، دریافت وام‌ها و تسهیلات اشتغالزایی از بانک‌ها و تشویق بخش خصوصی در جهت سرمایه‌گذاری در فضاهای روستایی و رونق مشاغل سنتی در روستاها.
- ✓ توسعه نهادی در شهرستان ابهر و افزایش ظرفیت‌های موجود به تلاش بلندمدت و مستمر نیاز دارد. راهنمایی و تجربه در این زمینه مطلوب است، اما پاسخگویی باید به‌عنوان هدف اصلی مطرح نظر قرار گیرد.

### جدول ۳- عناوین اقدامات و کسب و کارهای محرک متوسط مقیاس

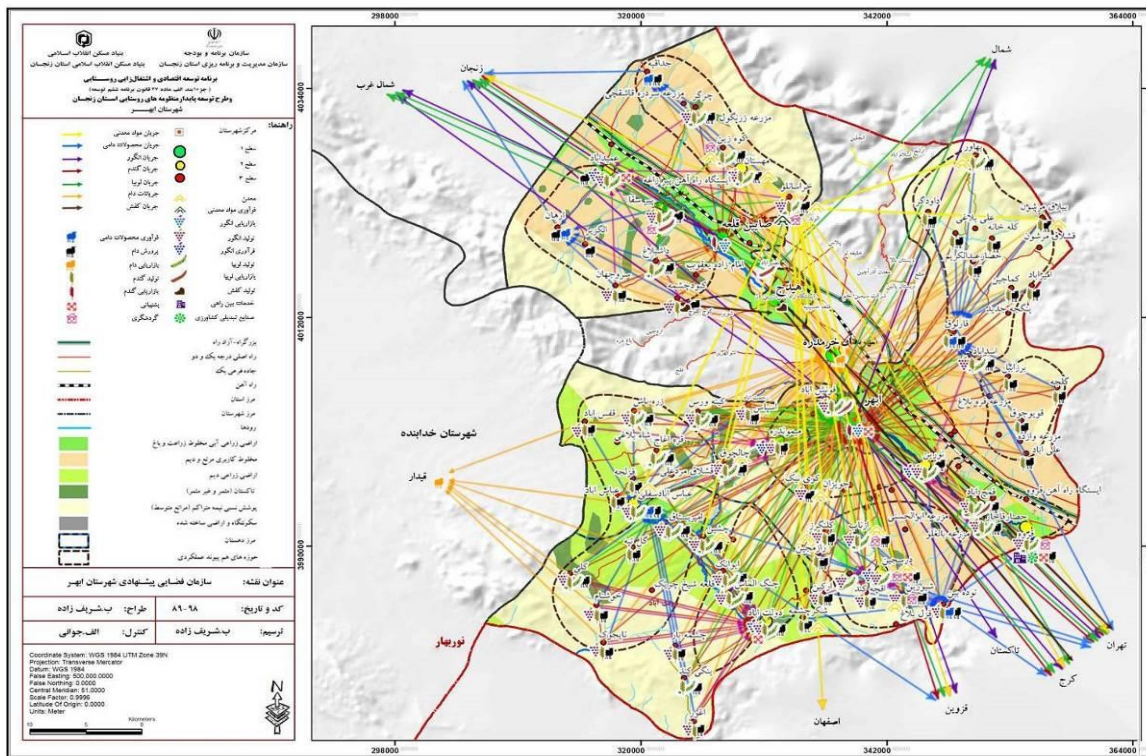
ردیف	راهبرد	عنوان
۱	مدیریت و حفاظت جامع منابع آب	اجرای طرح‌های آبخیزداری و مدیریت آب‌های جاری
۲	توانبخشی اقتصاد منظومه با رویکرد تنوع‌بخشی	ایجاد صنایع تبدیلی و تکمیلی فرآوری محصولات زراعی، باغی و دامی برندسازی صنایع چرم و کفش
۳	پیوند فضایی - عملکردی با منطقه	بازاریابی محصولات تولیدی در سطح محلی، منطقه‌ای و ملی و تنوع بخشی و گسترش دامنه پیوندهای فضایی
۴	سکونت‌پذیری با رویکرد کیفیت محیطی	آموزش روستاییان در زمینه افزایش کیفیت محیطی و اشتغال پایدار و پایداری زیستی
۵	طرح‌ریزی امکانات و زیرساخت‌های مناسب	ایمن‌سازی شبکه مخابرات و ایجاد اینترنت پرسرعت و استفاده از فنآوری اطلاعات و ارتباطات در زنجیره عرضه و ارزش محصولات تولیدی.



### ۲-۵- ساختار و سازمان فضائی هدف / پیشنهادی (نقشه)



### نقشه ۳- ساختار فضایی پیشنهادی منظومه ابهر



### نقشه ۴- سازمان فضایی پیشنهادی منظومه ابهر

### ۳- اقدامات، فعالیت ها، طرح ها و پروژه های توسعه بخش (پیوست سند)

#### ۳-۱- اقدامات و فعالیت‌های ذیربط تصمیمات و مصوبات مقرراتی و اجرایی - جدول ۴

#### ۳-۲- طرح‌های سرمایه گذاری اولویت بندی شده در سطح بخش - جدول ۵

#### ۳-۳- پروژه‌های عمرانی الویت بندی شده در سطح بخش - جدول ۶

#### ۴- نظام اجرایی، نظارت و بازنگری سند

#### ۴-۱- سازمان اجرایی

این سازمان زیر نظر کمیته برنامه‌ریزی شهرستان فعالیت می‌نماید. تشکیلات این سازمان با پیشنهاد مشترک سازمان مدیریت و برنامه‌ریزی و اداره کل بنیاد مسکن انقلاب اسلامی استان زنجان در شورای برنامه‌ریزی و توسعه استان به تصویب خواهد رسید.

#### ۴-۲- نظارت بر اجرا

در قالب چارچوب‌های مقرر از سوی سازمان مدیریت و برنامه‌ریزی استان، اجرای اسناد بخش‌ها توسط اداره کل بنیاد مسکن انقلاب اسلامی نظارت و رصد خواهد شد. نتایج نظارت در مقاطع ۶ ماهه به شورای برنامه‌ریزی و توسعه استان گزارش خواهد شد.

#### ۴-۳- بازنگری سند

بازنگری بندهای "۲" و "۴" در سال ۱۴۰۰ (در چارچوب مضامین مرتبط برنامه هفتم) و بند "۳" به صورت سالانه انجام خواهد شد. با پیشنهاد مشترک سازمان مدیریت و برنامه‌ریزی و اداره کل بنیاد مسکن انقلاب اسلامی استان زنجان و تصویب شورای برنامه‌ریزی و توسعه استان، از خدمات مهندسین مشاور مجری مطالعات به عنوان تسهیلگران اجرا و بازنگری سند استفاده خواهد شد.

## پیوست و ضمایم

- ✓ جدول ۴ - فهرست اقدامات و فعالیت های ذیربط تصمیمات و مصوبات مقرراتی و اجرایی
- ✓ جدول ۵ - فهرست طرح های سرمایه گذاری
- ✓ ضمیمه جدول ۵ - توضیحات طرح های سرمایه گذاری
- ✓ جدول ۶ - فهرست پروژه های عمرانی
- ✓ ضمیمه جدول ۶ - توضیحات پروژه های عمرانی
- ✓ جدول ۷ - اعتبار طرح های تملک دارائی های سرمایه ای دستگاه های اجرائی (جمعبندی اعتبارات پروژه های عمرانی)

جدول ۴ - فهرست اقدامات و فعالیت های ذیربط تصمیمات و مصوبات مقرراتی و اجرایی (۱)

ردیف	عنوان فعالیت	دستگاه اجرایی مرتبط	ملاحظات
۱	رفع مشکل آنتن دهی موبایل و تلفن ثابت و تقویت شبکه‌های تلویزیونی	صدا و سیما- مخابرات- ارتباطات و فناوری اطلاعات	-
۲	تخصیص بهینه اعطای وام‌های کم بهره (ضامن، بروکراسی اداری، بازپرداخت و ...)	بانک‌های عامل	هدف از این طرح مرتفع شدن مشکلات مالی روستاییان در جهت اشتغالزایی
۳	بازنگری طرح هادی در جهت کاهش محدودیت کاربری اراضی پیرامون روستاها	بنیاد مسکن	-
۴	تسهیل در محدودیت‌های ایجاد شده از سوی جهاد کشاورزی برای ایجاد کاربری‌های اقتصادی که نیازمند ساخت ابنیه هستند	سازمان جهاد کشاورزی	-
۵	تسهیل در انتقال برق و آب به اراضی دارای ابنیه مجاز	اداره برق و آب و فاضلاب روستایی	-
۶	تعیین تکلیف اراضی اطراف روستاها توسط اداره منابع طبیعی و در صورت امکان جهت استفاده در فعالیت‌های کشاورزی و دامداری	اداره کل منابع طبیعی	-
۷	تقویت پیوندهای فیزیکی از طریق احداث راه‌های بین روستایی و شهری از طریق تسهیل صدور مجوز و توسعه فناوری اطلاعات و ارتباطات	اداره کل راه و شهرسازی، اداره کل راهداری و حمل و نقل جاده‌ای، اداره کل ارتباطات و فناوری اطلاعات	سطح بخش
۸	تعیین تکلیف اراضی موقوفه تعدادی از روستاهای دهستان صابین قلعه	اداره اوقاف و امور خیریه و موقوفه مربوطه، بنیاد مسکن انقلاب اسلامی	روستاهاى ارهان، آگزیز، عمیدآباد و داشبلاغ
۹	آموزش روستاییان در زمینه افزایش کیفیت محیطی و اشتغال پایدار	سازمان فنی و حرفه‌ای و جهاد کشاورزی	کلیه روستاها
۱۰	مرتفع کردن موانع قانونی احداث واحدهای صنایع تبدیلی و تکمیلی فرآوری محصولات زراعی، باغی و دامی در نواحی روستایی	سازمان جهاد کشاورزی، صنعت و معدن و تجارت، سازمان محیط زیست	سطح بخش

۱- فعالیت‌های ناظر به تصمیمات و مصوبات مقرراتی و اجرائی، زمینه‌ساز / پشتیبان طرح های سرمایه گذاری و پروژه های عمرانی و شامل اقدامات ناظر به حل و فصل مسایل و مشکلات

جدول ۵ - فهرست طرح های سرمایه گذاری

ردیف	عنوان طرح	اعتبار مورد نیاز (میلیون ریال)	اشتغال (نفر)	محل اجرا (روستا / شهر)	شعاع عملکردی	موضوعی طرح	کار آفرین محوری	اولویت طرح در سطح بخش	دستگاه اجرایی	توضیح دارد
۱	کارگاه تولید آب رادیاتور و مایع شیشه شور	۱۰۰۰	۱۵	میمون دره	کلان / بخش	صنعت	بله	اولویت سوم	سازمان صنعت، معدن و تجارت	دارد
۲	فرآوری محصولات باغی و بسته بندی (سبزه خشک کنی)	۲۵۰۰	۲۰ - ۳۰		خرد / روستا	صنعت	بله	اولویت دوم	جهاد کشاورزی، صنعت و معدن	ندارد
۳	توسعه کارگاه های قالببافی	۱۵۰۰	۷	چنگ الماس	متوسط / دهستان	صنعت	بله	اولویت دوم	سازمان صنعت، معدن و تجارت	دارد
۴	توسعه کشت گندم (به روش نوین و مکانیزه)	۷۰۰۰	۱۵		خرد / روستا	کشاورزی	بله	اولویت اول	جهاد کشاورزی	ندارد
۵	کارگاه رنگرزی	۱۵۰۰	۷	چرگر	متوسط / دهستان	صنعت	بله	اولویت دوم	سازمان صنعت، معدن و تجارت	ندارد
۶	مدیریت اراضی بنیاد	۱۲۰۰۰	۲۵		متوسط / دهستان	کشاورزی	خیر	اولویت اول	جهاد کشاورزی، بنیاد مستضعفان	ندارد
۷	پرورش زالو	۱۵۰۰	۵	جداقیه	خرد / روستا	کشاورزی	خیر	اولویت دوم	جهاد کشاورزی	دارد
۸	پرورش ماهی سردآبی	۱۵۰۰	۱۵		خرد / روستا	کشاورزی	خیر	اولویت سوم	جهاد کشاورزی	دارد
۹	فرآوری محصولات لبنی	۳۰۰۰۰	۱۰	عباس آباد	متوسط / دهستان	کشاورزی	خیر	اولویت اول	جهاد کشاورزی، سازمان صنعت، معدن و تجارت	دارد
۱۰	زنبورداری	۱۵۰۰۰	۶		خرد / روستا	کشاورزی	بلی	اولویت دوم	جهاد کشاورزی	ندارد
۱۱	تولید کود کمپوست	۲۰۰۰	۴	قفس آباد	متوسط / دهستان	کشاورزی	بلی	اولویت دوم	جهاد کشاورزی	ندارد
۱۲	خیاطی (بانوان)	۲۰۰۰	۵		متوسط / دهستان	صنعت	خیر	اولویت سوم	سازمان صنعت، معدن و تجارت	دارد
۱۳	کارگاه برش سنگ	۳۰۰۰	۱۴	خراسانلو	کلان / بخش	صنعت	خیر	اولویت دوم	سازمان صنعت، معدن و تجارت	دارد
۱۴	بوم گردی	۲۵۰۰	۱۲		کلان / بخش	خدمات	بلی	اولویت اول	میراث فرهنگی	دارد

ردیف	عنوان طرح	اعتبار مورد نیاز (میلیون ریال)	اشتغال (نفر)	محل اجرا (روستا / شهر)	شعاع عملکردی	موضوعی طرح	کار آفرین محوری	اولویت طرح در سطح بخش	دستگاه اجرایی	توضیح دارد
۱۵	کارگاه تولید نایلون <sup>(۳)</sup>	۱۲۰۰	۹	نورین	کلان / بخش	صنعت	بلی	اولویت دوم	سازمان صنعت، معدن و تجارت	ندارد
۱۶	پرورش مرغ محلی تخم‌گذار	۱۵۰۰	۴		خرد / روستا	کشاورزی	خیر	اولویت سوم	جهاد کشاورزی	ندارد
۱۷	کارگاه شیرپزی	۲۵۰۰	۲۰	چشین	متوسط / دهستان	صنعت	خیر	اولویت اول	سازمان صنعت، معدن و تجارت	ندارد
۱۸	توسعه صنایع معدنی	۳۰۰۰۰	۱۰		متوسط / دهستان	صنعت	خیر	اولویت دوم	سازمان صنعت، معدن و تجارت	ندارد

۲- به جهت وجود سرمایه‌گذار بومی در روستا و شناسایی بازار هدف فروش محصولات تولیدی

## جدول ۵- فهرست طرح‌های سرمایه‌گذاری (دنباله)

ردیف	عنوان طرح	اعتبار مورد نیاز (میلیون ریال)	اشتغال (نفر)	محل اجرا (روستا/شهر)	شعاع عملکردی	موضوعی طرح	کارآفرین محوری	اولویت طرح در سطح بخش	دستگاه اجرایی مرتبط	توضیح دارد
۱۹	بسته‌بندی حبوبات	۱۵۰۰	۲۰	چشین	متوسط / دهستان	صنعت	خیر	اولویت سوم	سازمان صنعت، معدن و تجارت	دارد
۲۰	ایجاد واحدهای پرورش ماهی (سردآبی)	۱۵۰۰	۲۰	درسجین	خرد / روستا	کشاورزی	خیر	اولویت دوم	جهاد کشاورزی	ندارد
۲۱	کارخانه فرآوری محصولات باغی (سبزه خشک کنی)	۲۰۰۰۰	۲۰		متوسط / دهستان	صنعت	خیر	اولویت دوم	سازمان صنعت، معدن و تجارت	دارد
۲۲	توسعه گردشگری	۲۰۰۰	۱۵		کلان / بخش	خدمات	بلی	اولویت اول	میراث فرهنگی و گردشگری	دارد
۲۳	ایجاد کارگاه‌های قالبیافی	۱۵۰۰	۱۰	کینه‌ورس	متوسط / دهستان	صنعت	بلی	اولویت سوم	سازمان صنعت، معدن و تجارت	دارد
۲۴	احداث گلخانه	۲۵۰۰	۷		خرد / روستا	کشاورزی	بلی	اولویت دوم	جهاد کشاورزی	ندارد
۲۵	کارخانه فرآوری محصولات باغی (سبزه خشک کنی)	۲۰۰۰۰	۲۰		متوسط / دهستان	صنعت	خیر	اولویت اول	سازمان صنعت، معدن و تجارت	ندارد
۲۶	تولید آب معدنی	۱۰۰۰۰	۱۰	ارهان	کلان / بخش	صنعت	بلی	اولویت اول	سازمان صنعت، معدن و تجارت	دارد
۲۷	ایجاد شهرک دامپروری	۵۰۰۰۰	۳۰		متوسط / دهستان	کشاورزی	بلی	اولویت دوم	جهاد کشاورزی	دارد
۲۸	ایجاد کارگاه تولید کفش و کیف	۱۰۰۰	۱۲	کبود چشمه	متوسط / دهستان	صنعت	بلی	اولویت اول	سازمان صنعت، معدن و تجارت	دارد
۲۹	ایجاد کارگاه‌های خیاطی	۱۰۰۰	۵		خرد / روستا	صنعت	بلی	اولویت سوم	سازمان صنعت، معدن و تجارت	ندارد
۳۰	توسعه گردشگری و بوم‌گردی	۸۰۰۰	۱۵	پیرسقا	کلان / بخش	خدمات	بلی	اولویت دوم	میراث فرهنگی	ندارد
۳۱	ایجاد کارگاه بوجاری (حبوبات، یونجه و ...)	۲۰۰۰	۱۵		خرد / روستا	صنعت	خیر	اولویت سوم	جهاد کشاورزی	ندارد
۳۲	پرواربندی دام سبک	۱۰۰۰۰	۸	قمیج آباد	خرد / روستا	کشاورزی	خیر	اولویت دوم	جهاد کشاورزی	ندارد
۳۳	ایجاد کارگاه بوجاری و بسته‌بندی	۳۰۰۰۰	۲۰		متوسط / دهستان	صنعت	خیر	اولویت دوم	جهاد کشاورزی	ندارد
۳۴	احداث کارگاه قالبیافی (فرش بافی)	۱۵۰۰	۱۵	الگزیر	متوسط / روستا	صنعت	بله	اولویت دوم	سازمان صنعت، معدن و تجارت	دارد
۳۵	توسعه دامداری صنعتی و نیمه صنعتی	۱۰۰۰	۵۰		متوسط / دهستان	کشاورزی	بله	اولویت اول	سازمان جهاد کشاورزی	دارد
۳۶	ایجاد کارگاه درب و پنجره دوجداره (UPVC)	۸۰۰۰	۱۰		خرد / روستا	صنعت	بله	اولویت سوم	سازمان صنعت، معدن و تجارت	دارد
۳۷	احداث واحدهای گلخانه‌ای (صیفی جات)	۲۰۰۰	۱۲		کلان / بخش	کشاورزی	خیر	اولویت چهارم	سازمان جهاد کشاورزی	ندارد

## جدول ۵- فهرست طرح‌های سرمایه‌گذاری (دنباله)

ردیف	عنوان طرح	اعتبار مورد نیاز (میلیون ریال)	اشتغال (نفر)	محل اجرا (روستا/شهر)	شعاع عملکردی	موضوعی طرح	کارآفرین محوری	اولویت طرح در سطح بخش	دستگاه اجرایی مرتبط	توضیح دارد
۳۸	احداث کارگاه قالببافی	۲۰۰۰	۱۵	آقچه کند	متوسط/ روستا	صنعت	بله	اولویت سوم	سازمان صنعت، معدن و تجارت	دارد
۳۹	احداث واحد تولید سبد پلاستیکی	۴۰۰۰	۸	آقچه کند	خرد/ روستا	صنعت	بله	اولویت چهارم	سازمان صنعت، معدن و تجارت	ندارد
۴۰	تولید ادوات کشاورزی	۴۰۰۰۰	۱۵	عمیدآباد	کلان/ بخش	صنعت	بله	اولویت دوم	سازمان صنعت، معدن و تجارت	ندارد
۴۱	کارخانه فرآوری محصولات باغی (سبزه خشک کنی)	۲۰۰۰۰	۲۰	عمیدآباد	متوسط / دهستان	صنعت	بلی	اولویت اول	سازمان صنعت، معدن و تجارت	دارد
۴۲	گردشگری و بومگردی	۱۰۰۰۰	۱۵	قروه	کلان/ بخش	میراث فرهنگی	خیر	اولویت دوم	سازمان میراث فرهنگی و صنایع دستی و گردشگری	ندارد
۴۳	صنایع تبدیلی محصولات کشاورزی	۲۰۰۰۰	۱۵	قروه	متوسط / دهستان	صنعت و معدن و تجارت	بلی	اولویت اول	صنعت و معدن و تجارت	ندارد
۴۴	مجتمع خدمات رفاهی بین راهی	۵۰۰۰۰	۱۰	قروه	متوسط / دهستان	میراث فرهنگی	بلی	اولویت سوم	سازمان میراث فرهنگی و صنایع دستی و گردشگری	ندارد
۴۵	گردشگری و بومگردی	۱۰۰۰۰	۵	سروجهان	کلان/ بخش	میراث فرهنگی	بلی	اولویت دوم	سازمان میراث فرهنگی و صنایع دستی و گردشگری	ندارد
۴۶	بوجاری یونجه	۳۰۰۰۰	۱۰	سروجهان	متوسط / دهستان	صنعت	بلی	اولویت سوم	جهادکشاورزی	ندارد
۴۷	احداث پیست اسکی	۵۰۰۰۰	۱۰	مهستان	کلان/ بخش	سازمان ورزش و جوانان	بلی	اولویت اول	سازمان ورزش و جوانان	ندارد
۴۸	کارگاه تولیدی لباس (خیاطی)	۱۰۰۰۰	۱۰	مهستان	خرد/ روستا	صنعت	بلی	اولویت دوم	صنعت و معدن و تجارت	ندارد
۴۹	گردشگری و بومگردی	۱۰۰۰۰	۵	یبلاق مرشون	کلان/ بخش	میراث فرهنگی	بلی	اولویت سوم	سازمان میراث فرهنگی و صنایع دستی و گردشگری	ندارد
۵۰	توسعه دامداری کوچک	۵۰۰۰۰	۲۰	یبلاق مرشون	خرد/ روستا	کشاورزی	بلی	اولویت دوم	جهادکشاورزی	ندارد
۵۱	احداث کارگاه تولید آب معدنی	۳۰۰۰۰	۸	دولت آباد	متوسط / دهستان	صنعت	بلی	اولویت اول	صنعت، معدن و تجارت	ندارد
۵۲	کارخانه فرآوری محصولات دامی	۲۰۰۰۰	۱۰	دولت آباد	متوسط / دهستان	صنعت	خیر	اولویت اول	صنعت، معدن و تجارت	ندارد



جدول ۵ - فهرست طرح‌های سرمایه‌گذاری (دنباله)

ردیف	عنوان طرح	اعتبار مورد نیاز (میلیون ریال)	اشتغال (نفر)	محل اجرا (روستا/ شهر)	شعاع عملکردی	موضوعی طرح	کارآفرین محوری	اولویت طرح در سطح بخش	دستگاه اجرایی مرتبط	توضیح دارد
۵۳	کارگاه بوجاری	۳۰۰۰۰	۱۰		متوسط / دهستان	صنعت	بلی	اولویت دوم	جهاد کشاورزی	ندارد
۵۴	بومگردی و توسعه گردشگری	۱۰۰۰۰	۵	گله خانه	کلان/ بخش	میراث فرهنگی	بلی	اولویت اول	سازمان میراث فرهنگی و صنایع دستی و گردشگری	ندارد
۵۵	توسعه دامداری کوچک	۵۰۰۰۰	۲۰	کوهزین	خرد/ روستا	کشاورزی	بلی	اولویت سوم	جهاد کشاورزی	ندارد
۵۶	پرورش ماهی سردآبی	۱۰۰۰۰	۴		خرد/ روستا	کشاورزی	بلی	اولویت سوم	جهاد کشاورزی	ندارد
۵۷	دامداری کوچک	۵۰۰۰۰	۲۰	چشمه بار	خرد/ روستا	کشاورزی	بلی	اولویت سوم	جهاد کشاورزی	ندارد
۵۸	بومگردی و توسعه گردشگری	۱۰۰۰۰	۵	نایچوک	کلان/ بخش	میراث فرهنگی	بلی	اولویت سوم	سازمان میراث فرهنگی و صنایع دستی و گردشگری	ندارد
۵۹	توسعه کارگاه قالببافی	۳۰۰۰	۱۵		خرد/ روستا	صنعت	بلی	اولویت سوم	صنعت و معدن و تجارت	ندارد
۶۰	توسعه دامداری کوچک	۵۰۰۰۰	۲۰	اغور	خرد/ روستا	کشاورزی	بلی	اولویت سوم	جهاد کشاورزی	ندارد
۶۱	کشت گلخانه‌ای (هیدروپونیک)	۸۰۰۰	۵	اسپاس	خرد/ روستا	کشاورزی	بلی	اولویت دوم	جهاد کشاورزی	ندارد
۶۲	توسعه گردشگری تاریخی	۱۰۰۰۰	۴		کلان/ بخش	میراث فرهنگی	بلی	اولویت سوم	سازمان میراث فرهنگی و صنایع دستی و گردشگری	ندارد
۶۳	مکانیزه کردن باغات انگور (به صورت قطره‌ای)	۱۰۰۰۰۰	۳۰	توده بین	متوسط / دهستان	کشاورزی	بلی	اولویت اول	جهاد کشاورزی	ندارد
۶۴	توسعه کشت زعفران	۱۰۰۰۰	۸		متوسط / دهستان	کشاورزی	بلی	اولویت دوم	جهاد کشاورزی	ندارد
۶۵	نهال کاری	۲۰۰۰۰	۵	حصار قاجار	کلان/ بخش	کشاورزی	بلی	اولویت دوم	جهاد کشاورزی	ندارد
۶۶	پرورش بوقلمون و بلدرچین	۱۰۰۰۰	۶		خرد/ روستا	کشاورزی	بلی	اولویت سوم	جهاد کشاورزی	ندارد
۶۷	توسعه گردشگری مذهبی	۱۰۰۰۰	۵	خوشنام	کلان/ بخش	میراث فرهنگی	بلی	اولویت سوم	سازمان میراث فرهنگی و صنایع دستی و گردشگری	ندارد
۶۸	توسعه دامداری کوچک	۵۰۰۰۰	۲۰		خرد/ روستا	کشاورزی	بلی	اولویت سوم	جهاد کشاورزی	ندارد
۶۹	بومگردی و توسعه گردشگری	۱۰۰۰۰	۵	داشبلاغ	کلان/ بخش	میراث فرهنگی	بلی	اولویت سوم	سازمان میراث فرهنگی	ندارد

جدول ۵- فهرست طرح‌های سرمایه‌گذاری (دنباله)

ردیف	عنوان طرح	اعتبار مورد نیاز (میلیون ریال)	اشتغال (نفر)	محل اجرا (روستا/شهر)	شعاع عملکردی	موضوعی طرح	کارآفرین محوری	اولویت طرح در سطح بخش	دستگاه اجرایی مرتبط	توضیح دارد
۷۰	پرورش طیور	۱۰۰۰۰	۵	رازمجین	خرد/روستا	کشاورزی	بلی	اولویت سوم	جهادکشاورزی	ندارد
۷۱	بومگردی و توسعه گردشگری	۱۰۰۰۰	۵	رازمجین	کلان/بخش	میراث فرهنگی	بلی	اولویت سوم	سازمان میراث فرهنگی و صنایع دستی و گردشگری	ندارد
۷۲	کارگاه قالببافی	۵۰۰۰	۱۵	زره باش	خرد/روستا	صنعت	بلی	اولویت سوم	صنعت و معدن و تجارت	ندارد
۷۳	پرورش قارچ خوراکی	۱۰۰۰۰	۵	زره باش	خرد/روستا	کشاورزی	بلی	اولویت دوم	جهادکشاورزی	ندارد
۷۴	بومگردی و توسعه گردشگری	۱۰۰۰۰	۵	قارلوق	کلان/بخش	میراث فرهنگی	بلی	اولویت سوم	سازمان میراث فرهنگی و صنایع دستی و گردشگری	ندارد
۷۵	کارگاه فرآوری محصولات لبنی	۱۵۰۰۰	۸	قارلوق	متوسط / دهستان	صنعت	بلی	اولویت اول	جهادکشاورزی	ندارد
۷۶	بومگردی و توسعه گردشگری	۴۰۰۰۰	۱۵	کوی نیک	کلان/بخش	میراث فرهنگی	بلی	اولویت اول	سازمان میراث فرهنگی و صنایع دستی و گردشگری	ندارد
۷۷	کشت زعفران	۱۰۰۰۰	۸	ایوانک	خرد/روستا	کشاورزی	بلی	اولویت دوم	جهادکشاورزی	ندارد
۷۸	دامداری نیمه صنعتی (۵۰ راسی)	۳۰۰۰۰	۱۰	ایوانک	خرد/روستا	کشاورزی	بلی	اولویت سوم	جهادکشاورزی	ندارد
۷۹	فرآوری و بسته بندی حبوبات	۵۰۰۰۰	۱۵	فونش‌آباد	متوسط / دهستان	صنعت	بلی	اولویت اول	صنعت و معدن و تجارت	ندارد
۸۰	کارگاه بوجاری	۵۰۰۰۰	۱۰	فونش‌آباد	متوسط / دهستان	صنعت	بلی	اولویت دوم	جهادکشاورزی	ندارد
۸۱	توسعه گردشگری	۴۰۰۰۰	۱۵	شیورین	کلان/بخش	میراث فرهنگی	بلی	اولویت دوم	سازمان میراث فرهنگی و صنایع دستی و گردشگری	ندارد
۸۲	توسعه گردشگری (خانه‌های دوم)	۴۰۰۰۰	۱۵	ازناب	کلان/بخش	میراث فرهنگی	بلی	اولویت دوم	سازمان میراث فرهنگی و صنایع دستی و گردشگری	ندارد
۸۳	توسعه صنایع معدنی	۶۰۰۰۰	۱۰	چالچوق	متوسط / دهستان	صنعت	خیر	اولویت اول	سازمان صنعت، معدن و تجارت	ندارد
۸۴	آموزش روستاییان در زمینه اشتغالزایی و ایجاد کسب و کار کوچک	-	-	همه روستاها	کل شهرستان	آموزشی	-	اولویت اول	اداره آموزش و پرورش و سازمان فنی و حرفه‌ای	ندارد

## ضمیمه جدول ۵- توضیحات طرح‌های سرمایه‌گذاری

ردیف	عنوان طرح	توضیحات
۱	کارگاه تولید آب رادیاتور و مایع شیشه شور	برای روستای میموندره به دلیل وجود افراد ماهر در این زمینه و فراهم بودن مقدمات لازم، پیشنهاد شده است و یک واحد برای این روستا پیشنهاد می‌شود.
۳	قالیبافی	به صورت کارگاهی جهت اشتغال زنان و مردان پیشنهاد می‌شود.
۷	پرورش زالو	به دلیل نوپا بودن این طرح در روستاها و گرایش و تمایل جوانان به این طرح و نیز نیاز کم آب و زمین به میزان زیاد برای اکثر درخواست‌کننده‌ها پیشنهاد می‌شود.
۸	پرورش ماهی	به ازای ۲۵ خانوار در هر روستا صدور مجوز یک واحد پیشنهاد می‌شود با رعایت ملاحظات اکولوژیکی، زیست محیطی و قانونی.
۹	قالیبافی	به صورت کارگاهی جهت اشتغال بانوان پیشنهاد می‌شود.
۱۲	خیاطی (بانوان)	پتانسیل بالای روستای قفس‌آباد در اکثر زمینه‌ها بالاخص در خیاطی (بانوان)؛ تسهیلات خیاطی برای بانوان کارآفرین پیشنهاد می‌شود.
۱۳	کارگاه برش سنگ	به دلیل پتانسیل بالای اراضی اطراف روستاها در کانی و سنگ، یک واحد به مدیریت دهیاری برای روستای خراسانلو پیشنهاد می‌شود.
۱۴	بومگردی	در روستای خراسانلو به دلیل وجود پتانسیل گردشگری و شرایط ایجاد بومگردی، این طرح توصیه می‌شود که در کنار آن اشتغالزایی متعدد می‌تواند اتفاق بیفتد.
۱۹	بسته‌بندی حبوبات	در اکثریت روستاها قابلیت اجرایی دارد و لذا با توجه به قابلیت‌های روستاها، نیاز به اولویت بندی از لحاظ پراکنش فضایی است.
۲۱	کارخانه فرآوری محصولات باغی	برای روستاهای کینه‌ورس، درسجین (روستاهاى حصارقاجار، خلیفه حصار میلان، آقجه‌کند مواد اولیه را به روستای درسجین انتقال دهند)، نورین، میموندره، ارهان (تولیدات روستاهای صابین قلعه) پیشنهاد می‌شود.
۲۲	گردشگری	روستای «درسجین» که پیشینه تاریخی آن به قبل از اسلام باز می‌گردد، به دلیل دارا بودن ویژگی‌های شاخص معماری، گویش متفاوت مردمان آن و بهره‌مندی از موهبت‌های طبیعی به عنوان یکی از روستاهای دارای بافت با ارزش در کشور معرفی شده است. لذا، پیشنهاد می‌شود جهت افزایش اشتغالزایی و درآمد روستاییان در این بخش سرمایه‌گذاری در بخش گردشگری صورت گیرد.
۲۶	تولید آب معدنی	در روستای ارهان به دلیل وجود چشمه در بالا دست روستا، ایجاد کارگاه تولید آب معدنی پیشنهاد می‌شود.
۲۷	شهرک دامپروری	روستای ارهان به منظور تجمع واحدهای دامپروری کل دهستان.
۲۸	تولید کفش و کیف	به دلیل وجود بیش از ۵۰ نفر متخصص و ماهر در این زمینه در روستای کبودچشمه پیشنهاد می‌شود.
۳۵	دامداری	در روستای آگزیز به دلیل وجود ۳۰ رأس دام بزرگ و ۵۰۰ رأس دام کوچک امکان اشتغال برای ۳۰-۵۰ خانوار پیشنهاد می‌شود.
۳۶	کارگاه درب و پنجره دوجداره	به دلیل وجود افراد متخصص و ماهر در این زمینه یک واحد به صورت کارگاه برای روستای آگزیز پیشنهاد شده است.
۴۱	سبزه خشک‌کنی	در اکثریت روستاها قابلیت اجرایی دارد و لذا با توجه به قابلیت‌های روستاها، نیاز به اولویت بندی از لحاظ پراکنش فضایی است.

جدول ۶- فهرست پروژه‌های عمرانی

ردیف	عنوان پروژه	عنوان فصل	عنوان برنامه	اعتبار مورد نیاز (میلیون ریال)	محل اجرا نام روستا	دستگاه اجرایی	شعاع عملکردی	اولویت طرح	توضیح دارد
۱	پروژه گازرسانی به روستاهای فاقد گاز	زیرساختی	پروژه گازرسانی	-	چالچوق، زره باش، قره آغاج، عباس آبادسفلی، عباس آبادعلیا، قزلجه، اسدآباد، برزابیل، قارلوق، قره تپه، قویوجوق، گلجه، حسین آباد قارقالو، حصار عبدالکریم، داودگر، قشلاق مرشون، کله خانه، بیلاق مرشون، بهاور، علی آباد، امیربستاق، خوشنام، گل تپه، کلی، نایجوک، چشین، اغور چشمه بار، ینگى کند	شرکت گاز	متوسط / دهستان	اولویت اول	-
۲	ایجاد دکل‌های شبکه موبایل و تقویت تلفن ثابت توسط مخابرات و اینترنت و خودپرداز	زیرساختی	فناوری ارتباطات و اطلاعات	-	چالچوق، عباس آباد علیا، قشلاق مردعلی، گل بلاغ، امیرآباد، اهک محمدآباد، برزابیل، بهاور، حسین ابادقارقالو، حصار عبدالکریم، علی بلاغی، قشلاق مرشون، قلعه حسن آباد، قویوجوق، کله خانه، ینگجه جدید، جندحسین، جویزان، قزل بلاغ، شکرچشمه، قشلاق حسنعلی باباخانی، قلعه شیخ چریک، ینگى کند	ارتباطات و فناوری اطلاعات	کلان / بخش	اولویت اول	-
۳	اجرای طرح آبخیزداری جهت مدیریت آب‌های سطحی	محیطی	عملیات آبخیزداری	-	روستاهای کوهستانی	آب منطقه‌ای	کلان / بخش	اولویت اول	-
۴	توسعه فعالیت‌های خدمات پشتیبان گردشگری (آژانس مسافرتی گردشگری، سایت امداد و نجات زمینی و هوایی و کانون آموزش گردشگری، فروشگاه و نمایشگاه محصولات صنایع دستی و ...)	گردشگری	توسعه فعالیت‌های خدمات پشتیبان گردشگری	-	روستاهای هدف گردشگری	سازمان میراث فرهنگی و صنایع دستی و گردشگری	متوسط / دهستان	اولویت دوم	-

جدول ۶- فهرست پروژه‌های عمرانی

ردیف	عنوان پروژه	عنوان فصل	عنوان برنامه	اعتبار مورد نیاز (میلیون ریال)	محل اجرا نام روستا	دستگاه اجرایی	شعاع عملکردی	اولویت طرح	توضیح دارد
۵	تهیه طرح هادی روستایی برای روستاهای فاقد طرح هادی	زیرساختی	پروژه تهیه و اجرای طرح هادی	-	چالچوق، گل بلاغ، مردعلی، عباس آباد علیا، آهک محمدآباد، برازیل، مزرعه قره بلاغ، قره تپه، قویوجوق، گلجه، حسین ابادقارقالو، حصار عبدالکریم، داودگر، علی بلاغی، قلعه حسن آباد، امیرآباد، قشلاق مرشون، کله خانه، کماجین، ینگجه جدید، بهاور، علی آباد، آقچه کند، قزل بلاغ، ارکین، جندحسین، جویزان، قشلاق حسن علی باباخانی و شکر چشمه	بنیاد مسکن	متوسط / دهستان	اولویت اول	-
۶	بازنگری طرح هادی در جهت کاهش محدودیت کاربری اراضی پیرامون روستاها	زیرساختی	پروژه بازنگری طرح هادی	-	فونش اباد، اسپاس، زره باش، قره اغاج، قشلاق مردعلی، گل بلاغ / شاه بلاغی، عباس آبادسفلی، عباس آبادعلیا، قزلجه، اسدآباد، قارلوق، بیلاق مرشون، توده‌بین، شیورین، ازناپ، خلیفه حصار میلان، رازمجین، کوی نیک، کلنگرز، اغور، چشمه بار، ینگه کند، امیربستاق، خوشنام، گل تپه، کلی، نایجوک، ایوانک، چشین، داشبلاغ، سروجهان، جداقیه، خراسانلو، کوه زین و مهستان	بنیاد مسکن	-	اولویت اول	-
۷	تأمین آب لوله کشی برای روستاهای فاقد آب شرب	زیرساختی	تأمین آب قابل شرب	-	کماجین، امیرآباد، برزاییل، بهاور، حصار عبدالکریم، داودگر، علی آباد، قره تپه، قشلاق مرشون،	شرکت آب و فاضلاب	-	اولویت اول	-
۸	افزایش ولتاژ برق برخی از روستاهای منظمه	زیرساختی	تأمین برق روستا	-	قشلاق مرشون، کله خانه	اداره برق	-	اولویت اول	-
۹	بازسازی آسفالت راه‌های بین روستایی و آسفالت کردن راه‌های خاکی و شوسه	زیرساختی	زیرسازی، آسفالت و بهبود وضعیت آسفالت روستاها	-	سطح شهرستان به میزان ۸۰ کیلومتر	اداره راه و شهرسازی	-	اولویت اول	-

جدول ۶- فهرست پروژه‌های عمرانی (دنباله)

ردیف	عنوان پروژه	عنوان فصل	عنوان برنامه	اعتبار مورد نیاز (میلیون ریال)	محل اجرا نام روستا	دستگاه اجرایی	شعاع عملکردی	اولویت طرح	توضیح دارد
۱۰	احداث مدارس در روستاهای فاقد امکانات آموزشی	خدماتی- عمرانی	-	-	گل بلاغ، قشلاق مردعلی، چالچوق، آهک محمدآباد، برازیل، حصار عبدالکریم، داودگر، علی بلاغی، قلعه حسن آباد، امیرآباد، کله خانه، کماجین، ینگجه جدید، ییلاق مرشون، بهاور، حصارقاجار، علی اباد، قویوجوق، کله خانه، کماجین، ینگجه جدید، ییلاق مرشون، بهاور، حصارقاجار، علی اباد، قویوجوق، قزل بلاغ، ازتاب، جندحسین، جویزان، قشلاق حسنعلی باباخانی، قلعه شیخ چریک	-	-	اولویت اول	-
۱۱	احداث خانه بهداشت برای روستاهای فاقد خانه بهداشت	خدماتی- عمرانی	-	-	چالچوق، قره اغاج، قشلاق مردعلی، گل بلاغ، عباس آبادعلیا، چالچوق، قره اغاج، قشلاق مردعلی، گل بلاغ، عباس آبادعلیا، اسدآباد، آهک محمدآباد، برزابیل، قره تپه، قویوجوق، گلجه، آبادقارقالو، حصار عبدالکریم، داودگر، علی بلاغی، قلعه حسن آباد، امیرآباد، علی آباد، کله خانه، کماجین، ینگجه جدید، ییلاق مرشون، بهاور	-	-	اولویت اول	-

## ضمیمه جدول ۶ - توضیحات پروژه‌های عمرانی

ردیف	عنوان پروژه	توضیحات
۱	پروژه گازرسانی به روستاهای فاقد گاز	جز پروژه‌های مهم و اساسی در زمینه عمرانی است که باید در ۲۸ روستای فاقد گاز شهرستان ابهر اجرا شود.
۲	ایجاد دکل‌های شبکه موبایل و تقویت تلفن ثابت توسط مخابرات و اینترنت و خودپرداز	به دلیل اهمیت سیستم فناوری اطلاعات در عصر حاضر و لزوم توجه به این امکانات زیر ساختی برای جلوگیری از میزان مهاجرت، لذا توجه به این امکانات در قالب پروژه عمرانی ضروری به نظر می‌رسد.
۳	اجرای طرح آبخیزداری جهت مدیریت آب‌های سطحی	برای مدیریت آب مناطق کوهستانی و محافظت از روستاهای که در معرض سیل فصلی از منبع مسیل‌ها قرار دارند
۴	توسعه فعالیت‌های خدمات پشتیبان گردشگری (آژانس مسافرت، سایت امداد و نجات زمینی و هوایی و کانون آموزش گردشگری، فروشگاه و نمایشگاه محصولات صنایع دستی و ...)	در جهت توسعه انواع گردشگری در سطح شهرستان از جمله پروژه‌های ضروری است
۵	تهیه طرح هادی روستایی برای روستاهای فاقد طرح هادی	این طرح جز پروژه‌های اساسی برای ساماندهی به وضعیت روستاها، ایجاد امکانات و خدمات مورد نیاز و به طور کلی توسعه روستا و بهبود وضعیت زندگی ساکنان خواهد بود.
۶	بازنگری طرح هادی در جهت کاهش محدودیت کاربری اراضی پیرامون روستاها	امر بازنگری طرح هادی روستایی، به دلیل امکان در نظر گرفتن تاثیر تغییرات مربوط به ۱۰ سال اخیر و کاهش محدودیت کاربری‌های موجود در روستا، مورد نیاز است.
۷	تأمین آب لوله کشی برای روستاهای فاقد آب شرب	تأمین آب شرب لوله کشی برای افزایش کیفیت زندگی ساکنین روستایی، یکی از پروژه‌های اساسی و اجتناب‌ناپذیر می‌باشد.
۸	تأمین برق برخی از روستاهای منظمه	تأمین برق، از پروژه‌های مورد نیاز اولیه برای افزایش کیفیت زندگی هم در زندگی روزمره و هم اشتغال روستاییان خواهد بود.
۹	احداث مدارس در روستاهای فاقد امکانات آموزشی	احداث مراکز آموزشی (حداقل دبستان)، برای افزایش سطح رفاه و جلوگیری از میزان مهاجرت ضرری خواهد بود.
۱۰	احداث خانه بهداشت برای روستاهای فاقد خانه بهداشت	خانه بهداشت باید برای افزایش استاندارد زندگی ساکنین روستایی برای روستاهای فاقد این امکانات، در نظر گرفته شود.
۱۱	بازسازی آسفالت راه‌های بین روستایی و آسفالت کردن راه‌های خاکی و	این پروژه برای حدود ۸۰ کیلومتر از راه‌های ارتباطی سطح شهرستان ضروری است.

## جدول ۷ - اعتبار طرح های تملک دارائی‌های سرمایه‌ای دستگاه های اجرائی (جمع‌بندی اعتبارات پروژه های عمرانی)

شماره طبقه بندی	فصل / برنامه	عنوان دستگاه	دوران اجرا (۱)	اعتبار (میلیون ریال) <sup>۳</sup>		
				سال اول	سال دوم	سال‌های بعد
۱	پروژه گازرسانی	اداره گاز	۴ ماه	۸۰۰۰ میلیون ریال	-	-
۲	ایجاد دکل‌های شبکه موبایل و تقویت تلفن ثابت و اینترنت و خودپرداز	مخابرات- اداره کل ارتباطات و فناوری اطلاعات	۴ ماه	۹۰۰۰ میلیون ریال	-	-
۳	عملیات آبخیزداری	منابع طبیعی و امور آب	۴ ماه	۹۰۰۰ میلیون ریال	-	-
۴	توسعه فعالیت‌های خدمات پشتیبان گردشگری	سازمان میراث فرهنگی و صنایع دستی و گردشگری	۶ ماه	۳ میلیارد ریال	۹۰۰ میلیون ریال	-
۵	پروژه تهیه و اجرای طرح هادی	بنیاد مسکن انقلاب اسلامی	۶ ماه	۲۵۰ میلیون ریال	-	-
۶	پروژه بازنگری طرح هادی	بنیاد مسکن انقلاب اسلامی	۶ ماه	۴۰۰ میلیون ریال	-	-
۷	تأمین آب قابل شرب	اداره آب و فاضلاب روستایی	۶ ماه	۹۰۰۰ میلیون ریال	-	-
۸	تأمین برق روستا	اداره برق	۶ ماه	۹۰۰۰ میلیون ریال	-	-
۹	زیرسازی، آسفالت و بهبود وضعیت آسفالت روستاها	اداره کل راه و شهرسازی	۴ ماه	برای هر کیلومتر حدود ۸۰۰۰ میلیون ریال	-	-
۱۰	احداث مدارس در روستاهای فاقد امکانات آموزشی	اداره آموزش و پرورش- اداره اوقاف و امور خیریه و موقوفه	۶ ماه	۷۰۰۰ میلیون ریال	-	-
۱۱	احداث خانه بهداشت برای روستاهای فاقد خانه بهداشت	وزارت بهداشت، درمان و آموزش پزشکی	۵ ماه	۸۰۰۰ میلیون ریال	-	-

- (۱) یکساله / دوساله / سه ساله / ...

<sup>۳</sup> هزینه‌های پیش‌بینی شده، برای یک روستا می‌باشد.



